

INFO

859

GS1 CZECH REPUBLIC

číslo 65, duben 2024

UDRŽITELNOST

Výzva, nebo příležitost?

str. 10

MIGRACE NA 2D KÓDY

Retail na prahu změn

str. 04

FAKTOR ESG

Co přináší legislativní
povinnost

str. 24

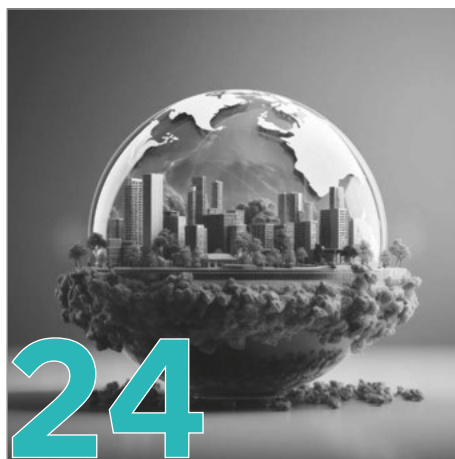
INTERVIEW

Francesca Poggiali

Chief Public Policy Officer Europe, GS1

str. 12





AKTUALITY

Novinky z GS1 Czech Republic
str_02 _____

2D KÓDY

Budte součástí změny
str_04 _____

VÍME, CO PIJEME...

Jak na to
str_08 _____

UDRŽITELNOST

Výzva, nebo příležitost?
str_10 _____

INTERVIEW

Francesca Poggiali, Chief Public Policy Officer Europe, GS1
str_12 _____

JAK TO VIDÍ EVROPA?

Inspirace v zahraničních GS1
str_18 _____

ESG POHLEDEM

maloobchodního řetězce
str_20 _____

FAKTOR ESG

Klíčové změny v logistice
str_24 _____

ZÁLOHOVÁNÍ DOSAHUJE NADPRŮMĚRNÝCH VÝSLEDKŮ

Udržitelnost v Kofole
str_27 _____

NA OBALY Z PLASTU PADNE POUZE 1,5 % ROPY

Věděli jste, že...
str_29 _____

VÍCE STANDARDŮ, VÍCE SYNERGIÍ

Anketa mezi uživateli
str_32 _____

BUBLINKY PLNĚ POKRYTY EDI

Případová studie
str_34 _____

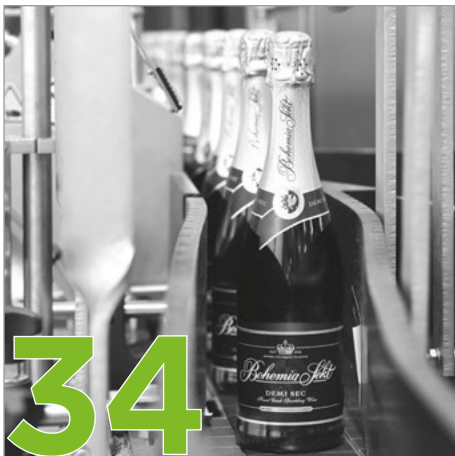
NEBOJTE SE UDI

Jak na to
str_36 _____

GDSN: KVALITNÍ DATA O ZDRAVOTNICKÝCH PROSTŘEDCÍCH

Případová studie
str_38 _____





PRODUKTOVÉ FOTOGRAFIE

Jak na to
str_41

Vážení čtenáři,

držíte v rukou jarní vydání vašeho časopisu Info 859. Z velké části ho věnujeme udržitelnosti. Před dvěma a půl rokem jsem připravoval úvodní slovo na podobné téma. Od té doby se mnohé změnilo. Namísto teoretických úvah tu máme konkrétní plány, přesný jízdní řád vymezený účinností příslušných směrnic EU. Ale hlavně otestovaná **technologická řešení** (jako třeba datovou architekturu pro digitální pas produktu) a osvědčený systém pro identifikaci a komunikaci dat, o který se tato řešení opírají.

Ten samozřejmě s úspěchem funguje v řadě odvětví nejednu dekádu; důležitá je jeho plná akceptace evropským veřejným sektorem. To je ten přelomový moment. Ona důvěra ze strany evropských zákonodárců, o které v hlavním interview hovoří **Francesca Poggiali**. Na tomto místě nám dovoluňte se pochlubit, že jsme prvním periodikem (troufám si říci celosvětově), kterému čerstvá viceprezidentka GS1 pro globální veřejnou politiku rozhovor poskytla. Francesca Poggiali má na úspěšném prosazování našich standardů i mimo komerční sféru významnou zásluhu.

A není sama. Za mnoha úspěšnými projekty v oblasti udržitelnosti stojí také naše sesterské národní organizace GS1 v Evropě. Nechali jsme o nich promluvit přímo jejich lídry.

Jak se podobným počínům vede u nás? Požádali jsme aktéry z různých částí dodavatelského řetězce – ikonického výrobce nápojů, předního experta na supply chain a jednoho z významných obchodníků – o jejich pohled. Ty doplňuje další důležitý činitel ve světě FMCG, výrobce obalů. A hovořili jsme i s lokálními uživateli Systému GS1. Myslím, že se nám podařilo přinést docela **plastický obraz** celého trhu!

Součástí tohoto trhu jste i vy. Jako uživatel Systému GS1 máte k dispozici efektivní nástroj pro vylepšení svých procesů, pro rozšiřování odbytu. Standardy vám pomohou přetavit mnohé výzvy v příležitosti. My vám poskytneme know-how, jak ze standardizace získat maximum výhod pro vaše podnikání. Na školení, na našem webu, osobně, nebo třeba na stránkách našeho časopisu.

Příjemné čtení přeje

Mikuláš Černý





POSILA PRO SEKTOR ZDRAVOTNICTVÍ

Nová manažerka pro sektor zdravotnictví Lenka Vondrová, absolventka Dopravní fakulty ČVUT v Praze a navazujícího ročního studijního programu v USA, má za sebou kariéru ve společnosti DHL Global Forwarding. Zde se zabývala logistikou a zasilatelstvím.

„V praxi jsem poznala, že mě baví pracovat v týmu na chytrých řešeních, která

mohou zjednodušit náš život. To práce v GS1 Czech Republic maximálně naplňuje,“ prozrazuje Lenka Vondrová. Volný čas ráda tráví s manželem a dvěma malými dětmi na procházce, na kole, na horách nebo výletech vlakem.



ACTIVATE GENERUJE CERTIFIKÁTY

Populární uživatelský nástroj GS1 Activate pro správu portfolia čísel GTIN doznal vylepšení. Na základě mnoha podnětů od registrovaných firem byl rozšířen o modul pro vystavování certifikátů potvrzujících fakt, že konkrétní společnosti bylo přiděleno legální číslo GLN, případně GTIN. Tato potvrzení vyžadují některé auditorské agentury nebo elektronická tržiště, především **Amazon**.

Např. agentura **IFS Food**, která kontroluje dodržování norem bezpečnosti potravin Global Food Safety Initiative (GFSI), při provádění auditů kvality výrobních

procesů a produktů vyžaduje platné identifikátory GS1. Vydání certifikátů potravinářským firmám IFS podmiňuje potvrzením validity čísel GLN pro konkrétní výrobní lokace a GTIN k označení produktů z portfolia dodavatelů. Tato potvrzení mají nyní uživatelé GS1 Activate okamžitě k dispozici. Jedním kliknutím si je mohou vygenerovat v českém a anglickém jazyce.

VERIFIKACE ČÁROVÝCH KÓDŮ V KAUFLANDU ÚSPĚŠNĚ UKONČENY



Od roku 2020 probíhaly v řetězci **Kaufland** systematické kontroly čárových kódů. Namísto nárazové verifikace se obchodník rozhodl pro ověřování na měsíční bázi. Ta probíhala přímo v prodejnách a pod verifikační přístroj putovaly výrobky, které pokladní systém vyhodnotil jako obtížně snímatelné. Manažer GS1 BarCodes Jakub Cihlár v řetězci prováděl také verifikace v rámci celých vybraných kategorií (např. čerstvé zboží). U problematických kódů poskytl podporu dodavatelům a spolupracoval s nimi na vylepšení dekódovatelnosti. Kvalita čárových kódů je důležitým faktorem průchodnosti produktů na POS a samoobslužného skenování. GS1 Czech Republic je připravena pomoci dalším uživatelům.

RETAIL SUMMIT 2024

I v tomto roce jsme se zúčastnili jedné z největších retailových konferencí v Evropě. Retail Summit se konal na sklonku března a pod hlavním mottem Opening Minds and Markets se věnoval inovativní-

mu přístupu v maloobchodu a rozvoji nových prodejních kanálů. Ředitelka GS1 Czech Republic Pavla Cihlářová moderovala panelovou diskusi s titulem Efektivní dodavatelský řetězec. V panelu diskutovali Stepan Ayrapetians, Senior Account Manager společnosti **Relex**, Patrik Dojčinovič, COO **Tesco Česká republika** a viceprezident **SOCR ČR**, Robert Vojáček, Managing Partner & Senior Consultant ve firmě **Revolt BI** dále Radek Hort, CEO společnosti Hortim a Jannis Samaras, předseda představenstva a CEO ve společnosti **Kofola**. Sekce se zúčastnil také prezident GS1 Czech Republic a CEE Digital/IS/IT & Sustainability Manager společnosti **Nestlé** Pavel Moravec.

NAVŠTIVTE KNIHOVNU PŘÍPADOVÝCH STUDIÍ

GS1 Case Studies Library je nová platforma, odkud můžete čerpat příklady nejlepší praxe. Najdete ji na adrese www.gs1.org/insights-events/case-studies. Případové studie lze vyhledávat podle sektorů, regionů, standardů GS1, přínosů a profilu uživatele (obchodník, výrobce, veřejná instituce, logistik apod.) Najdete zde i velké množství příspěvků ze zdravotnictví.

Ty se dosud vydávaly v ročenkách. Tzv. GS1 Healthcare Reference Book byla jakousi biblí standardizace v tomto velice perspektivním sektoru. Přispěla do ní i GS1 Czech Republic případovou studií o zavedení UDI u výrobce nemocničních lůžek, společnosti **Lineř**. Vybrané příspěvky se týkají také stále častější implementaci GDSN ve zdravotnictví; jeden projekt z této oblasti vám přinášíme na straně 38.



V SYNFOHY VÍCE NEŽ 25 000 GTIN

GDSN elektronický katalog produktových dat Synfony se nadále úspěšně rozvíjí. Moderní alternativu nekompatibilních zalistovacích karet na českém trhu využívá 130 dodavatelů, kteří do něj nahráli již více než 25 000 unikátních produktů. Celkem bylo v českém retailu do GDSN vloženo téměř 50 000 GTIN.

Tým datových služeb GS1 Czech Republic zaznamenal zvýšený zájem o zavádění GDSN v sektoru zdravotnictví. V českém GDSN je aktuálně uloženo 36,5 tisíce položek zdravotnických prostředků.

19. SETKÁNÍ ŘEDITELŮ NEMOCNIC

Kulatý stůl ředitelů nemocnic pořádaný společností **Magnus Regio** představuje jedinečnou platformu pro setkávání top managementu českých a moravských zdravotnických zařízení, ministerstva zdravotnictví a dalších zástupců zdravotnického sektoru. Naše organizace se ho pravidelně zúčastňuje již řadu let.

Manažerka pro sektor zdravotnictví Lenka Vondrová představila aktuální vývoj v zavádění standardu pro identifikaci zdravotnických prostředků UDI. Praktickým aspektům implementace UDI se věnujeme v rubrice Jak na to na straně 36.

GLOBALNÍ FÓRUM NEJEN O MIGRACI NA 2D KÓDY

Zásadní setkání v oblasti mezinárodní standardizace přineslo 51 workshopů v šesti skupinách (digitální transformace, znalosti a dovednosti, řešení a inovace, maloobchod, zdravotnictví a ostatní sektory). Ředitel GS1 in Europe Jan Somers uvedl, že se na nás řítí „tsunami“ unijní legislativy, což znamená mnoho práce pro GS1. Robustní systém identifikace a kvalitní strukturovaná data budou potřeba nejen pro cirkulární ekonomiku, ale i řadu oblastí, jako např. evropské opatření proti deforestaci. Zde standardy pomohou zajistit kontrolu těžené suroviny

resp. příslušných certifikátů. Předpokladem pro zavedení oběhového hospodářství je identifikace komponent a materiálů i systém sdílení příslušných dat (také v režimu B2C). Standardy musejí být schopny pokrýt široké spektrum entit, neboť cirkulární model je ve srovnání s lineárním schématem výrobce – odběratel komplexnější. Této komplexitě jde vstříct koncept digitálního pasu produktu, na jehož vývoji se GS1 podílí. Na globálním fóru zaznělo mnoho dalších témat, především migrace na 2D kódy v maloobchodu. Té se podrobněji věnujeme na s. 4.

GS1 IN EUROPE VEDE JAN SOMERS

Globální standardizační organizace GS1 se dělí do pěti světových regionů. GS1 in Europe je se 49 členskými organizacemi největším z nich. V jejím čele nedávno stanul CEO GS1 Belgilux Jan Somers, který na tomto postu vystřídal ředitele GS1 Austria Gregora Herzoga. Má bohaté zkušenosti s veřejnou správou, mj. působil jako poradce ministra průmyslu v belgické vládě. GS1 in Europe proto věří, že se mu bude dařit přesvědčovat evropské představitele o nutnosti standardizace pro dosažení vyšší efektivity a udržitelnosti evropského průmyslu a maloobchodu. Tomuto vizionáři se jako jednomu z prvních na evropském kontinentě podařilo spustit síť certifikovaných elektronických katalogů produktových dat GDSN (2010) a později ji rozšířit i do sektoru hobbymarketů. V roce 2016 v Beneluxu prosadil implementaci 2D kódů GS1 Data-Matrix ve zdravotnictví.



Redakce

nová
služba

webová
aplikace

GTIN
ve správě
uživatelů

snadná
tvorba GLN

efektivní
správa
základních
produktových
dat

generování
vzorových
čárových
kódů
EAN-13

2D KÓDY

BUĎTE SOUČÁSTÍ ZMĚNY

MIKULÁŠ ČERNÝ, ŠÉFREDAKTOR

Maloobchod stojí před největší změnou od zavedení automatické identifikace a sběru dat před padesáti lety. Čeká ho přechod na výkonnější dvoudimenzionální kódy. Migrace na 2D kódy přináší doslova ohňostroj příležitostí pro zefektivnění procesů, úspory i interakci s koncovými zákazníky.

Jsou menší a dokáží víc. Přednost 2D kódů spočívá ve schopnosti nést více informací než konvenční 1D kód EAN-13 pro spotřebitelské jednotky. Škála dat se u nich rozšiřuje např. o datum spotřeby, číslo šarže, sériové číslo a v případě využití standardu Digital Link i o webové odkazy na informace o složení a alergenech, obrázky a videa, recenze atd. Využívání 2D kódů tak nepochybně skýtá velký potenciál pro výrobce, obchodníky i spotřebitele. Proto GS1 na globální úrovni podporuje tento přechod na novou generaci nosičů. Má přitom na čem stavět: obdobný krok má úspěšně za sebou ve značení léčivých přípravků, ze kterých lékárníci dávno snímají maticové kódy GS1 DataMatrix s číslem GTIN a povinnými dynamickými údaji (šarže, datum použitelnosti a sériové číslo jako prvek v potírání padělků léčiv).

nebo v selfscanningových zónách. Kamerové snímače skenují 2D kódy bez jakýchkoli potíží, což se o načítání 1D kódů laserovými skenery nedá vždy stoprocentně říci.

STATICKÁ VS. DYNAMICKÁ DATA

GTIN rutinně kódovaný v 1D kódech a většina navazujících do datečných údajů představují tzv. statická data – informace, které se pro konkrétní obchodní položku nemění. Typicky čistá hmotnost, složení produktu, nutriční data apod. Tyto údaje mohou být předtištěny na obalu, uloženy v produktových databázích a je možné je sdílet například prostřednictvím GDSN.

Naopak 2D kódy dokáží nést tzv. dynamické údaje, které se na rozdíl od statických dat u jednotlivých produktů liší. Jde např. o šarži, datum spotřeby, sériové číslo apod. Dynamická data na obalu odkazují na další informace o produktu. Číslo šarže může být propojeno s datem produkce, místem výroby nebo dokonce s konkrétní linkou. Sériové číslo pak s určitým způsobem výroby nebo zpracování surovin. Tyto údaje lze využít pro B2B účely, pro potřeby sledovatelnosti nebo efektivní stahování produktů z trhu.

2D KÓDY ANEB MÉNĚ JE VÍCE

- Méně místa potřebného pro čárový kód, více prostoru pro B2C informace
- Méně problémů s tiskem, výrazně lepší čitelnost
- Méně čárových kódů, více zakódovaných dat

NOVÝ KONCEPT, NOVÉ PŘÍLEŽITOSTI

Zatímco u léčivých přípravků implementace 2D kódů stroze sleduje primární cíl daný legislativou, a sice zabránění vstupu padělaných léčivých přípravků do legálního dodavatelského řetězce, v retailu nabídnou nové kódy mnoho benefitů a synergií navíc. „Přechod přinese spoustu nových příležitostí pro celý maloobchodní trh. A to při minimálních investicích do infrastruktury, především u výrobců,“ řekl prezident GS1 Renaud de Barbuat při loňské ná-

Impuls pro přechod na kapacitně vyspělejší dvojrozměrné kódy vzešel z obecné potřeby kódovat více produktových dat. To odpovídá rostoucím legislativním i spotřebitelským požadavkům na dostupnost informací přímo na obalu výrobku a podporuje **efektivitu dodavatelského řetězce**.

Zároveň se posílí budování důvěry ve značku tím, že zákazník dostává přesnější, úplnější a aktuálnější informace o výrobku. Nakupující nakonec získá více i prostým vylepšením skenování na pokladně



vštevě Prahy. Obchodníkům a partnerům pomůže dosáhnout maxima z nového konceptu především intenzivní spolupráce v rámci dodavatelského řetězce. Tuto tezi potvrzují četné případové studie.

NEJDŮLEŽITĚJŠÍ BENEFITY

ÚČINNĚJŠÍ ŘÍZENÍ ZÁSOB

Požadavek na zlepšení řízení zásob patří mezi hlavní motivace pro zavedení pokročilých datových nosičů. Díky zakódování šarže a data spotřeby „čtverečky“ umožňují snadné dodržování režimu FIFO. Prodejci mohou sledovat čerstvost produktů, aniž by je pracovníci na prodejní ploše fyzicky kontrolovali. Čerstvost je garantována při významném **omezení plýtvání** potravinami díky automatické úpravě cen a přednostnímu prodeji produktů s blížícím se datem minimální spotřeby.

VYSLEDOVATELNOST

Sdílení rozšířených informací o výrobku v rámci dodavatelského řetězce zvyšuje úroveň ochrany spotřebitele. Skenováním čísla šarže lze dosáhnout lepší transparentnosti a rychlejšího a přesnějšího **stahování výrobků** z trhu. Zboží, jako např. čerstvé ryby, lze sledovat od místa jejich výlovu až na pulty prodejen. Spotřebitelé, výrobci a obchodníci mohou těžit z výhod kompletních informací o původu produktu a jeho cestě dodavatelským řetězcem.

PREVENCE VZNIKU ODPADU

Podle studie The Natural Resources Defense Council celých 20 %

veškerého potravinového odpadu v USA vzniká kvůli chybám v dynamických datech produktů. Typicky jde o záměnu data doporučené spotřeby s datem expirace. Zefektivnění správy těchto dat usnadňuje garanci čerstvosti produktů a také **brání prodeji prošlých výrobků**.

ŘEŠENÍ PRO ZBOŽÍ S PROMĚNNOU HMOTNOSTÍ

Čerstvé potraviny, u kterých se cena vypočítává z hmotnosti (např. maso, sýry, ovoce, zelenina či lahůdky) mohou mít GTIN, hmotnost nebo cenu zakódované ve 2D kódu snímaném na POS. Většina zboží s proměnnou hmotností se označuje zastaralým a neudržitelným způsobem pomocí identifikačních čísel s omezenou platností, tzv. RCN. Tyto identifikatory platí **pouze v rámci jednoho trhu**. S pokračujícím propojováním dodavatelských řetězců je stále naléhavější, aby produkty i v této kategorii zboží byly označovány pomocí GTIN.

PROPOJENÍ SE ZÁKAZNÍKY POMOCÍ GS1 DIGITAL LINKU

Použití čárových kódů s doplňkovými informacemi výrobcům umožňuje poskytnout více údajů o produktu spotřebitelům. Dodavatelé tak zákazníkům zprostředkovávají informace o výživových hodnotách a udržitelnosti, marketingové informace, videa, data o sledovatelnosti, a další – ve standardu Digital Link **pomocí jediného nosiče**, stejného, ve kterém je zakódovaný GTIN. Řešení umožňuje propojení pomocí webové adresy (URI).

PRAVOST VÝROBKŮ

Blokování padělků je důležité téma pro spotřebitele i výrobce. Podíl obchodu s padělaným zbožím z celkového globálního objemu podle OECD přesahuje 3 % a dále roste. Serializace výrobků je spolehlivým nástrojem pro **ověření pravosti** produktu a osvědčila se u zmíněných léčiv. Další údaje o výrobku, jako např. šarže, datum výroby a země původu, mohou být zakódovány na obalu nebo propojeny se sériovým číslem v databázi případně prostřednictvím GS1 Digital Linku.

MANAGEMENT VRATEK

Bezproblémové vrácení zboží významně přispívá k dobré zákaznické zkušenosti. Pro efektivní realizaci vratek při snížených nákladech je ovšem potřeba více dat, než jsou schopny nést tradiční 1D kódy. Serializace maloobchodníkům umožní propojit prodané položky s **konkrétními transakcemi** a poskytnout jim informace o zaplacené částce, dani z prodeje, způsobu platby, záruce a další užitečná data.

PRVNÍ KROKY

Pro úspěšný přechod na 2D kódy obchodníkům v řadě případů vyvstane potřeba **modernizovat infrastrukturu** pro snímání čárových kódů. To bude znamenat především náhradu laserových skenerů optickými (kamerovými) snímači. Globální maloobchod by měl být na přechod k nové generaci datových nosičů připravený do roku 2027. Pro dodavatele není toto datum závazné, ovšem platí, že kdo bude včas připraven, získá konkurenční výhodu.

Pro obchodníky dále vznikne povinnost upravit své pokladní systémy tak, aby byly schopné kromě GTIN zpracovávat doplňkové údaje. Databáze budou muset umět pracovat se čtrnáctimístným formátem GTIN, což umožní skenovat tento identifikační klíč z 2D čárových kódů.

Tyto požadavky je třeba zohlednit napříč **celým dodavatelským řetězcem** a zákonitě se projeví u dodavatelů, se kterými by obchodníci měli za podpory technologických partnerů úzce spolupracovat.

PŘÍNOHY 2D KÓDŮ NESOUCÍCH DOPLŇKOVÉ INFORMACE

| | | |
|--|---|---|
| ŘÍZENÍ ZÁSOB <ul style="list-style-type: none"> • Zajištění FIFO • Přesné inventury • Informace o dostupnosti a umístění zásob • Eliminace plýtvání • Garance čerstvosti | BEZPEČNOST <ul style="list-style-type: none"> • Integrita značky • Zabránění prodeje stažených produktů • Potírání padělků | ZAPOJENÍ ZÁKAZNÍKŮ <ul style="list-style-type: none"> • Přístup k B2C informacím od výrobce • Promoakce • Recepty • Interakce spotřebitele s dodavatelem |
| SLEDOVATELNOST <ul style="list-style-type: none"> • Ověřování pravosti produktu • Informace o původu ingrediencí • Transparentnost dodavatelského řetězce • Důvěra spotřebitelů | UDRŽITELNOST <ul style="list-style-type: none"> • Informace pro recyklaci • Podpora cirkulární ekonomiky • Předcházení vzniku odpadů • Podpora strategie „z farmy na vidličku“ | VYLEPŠENÉ OBALY <ul style="list-style-type: none"> • Podpora marketingu • Vyhovění legislativním požadavkům • Bohatší zákaznická zkušenost |

Např. distribuční centra a systémy pro příjem zboží v obchodech se budou setkávat s různými neočekávanými datovými prvky. Proto bude třeba informační systémy upravit tak, aby ignorovaly potenciálně nepotřebné údaje o atributech výrobku.

JSME V TOM S VÁMI

GS1 jako neutrální partner při migraci svým členům poskytne edukaci a podporu pro zavedení a využívání příslušných standardů. Poradí s výběrem vhodných kódů a dat, která mají být z nových kódů načítána. Doporučíme vyjít z již implementovaných standardů a řešení a na nich budovat nástavbu. V neposlední řadě vás odkážeme na vhodné dodavatele SW a HW ze seznamu dodavatelů pro Systém GS1.



FOTO: ARCHIV GS1

DOPORUČENÝ POSTUP PRO OBCHODNÍKY

- 1 Společně s dodavateli snímačů čárových kódů a poskytovateli řešení pro POS vyhodnoťte připravenost na přechod na 2D kódy.
- 2 Ověřte nutnost aktualizace informačního systému nezbytnou k využívání doplňkových dynamických dat.

- 3 Zajistěte, aby systémy mohly přijímat doplňková data pro podporu nových procesů.
- 4 Ujistěte se, že jsou vaše skenery schopné načítat všechny standardní 2D kódy.
- 5 Identifikujte společné cíle a opatření se spolupracujícími partnery.
- 6 Diskutujte s dodavateli o využití všech možností, které novinka nabízí, zapojte marketing.

- 7 Vyhodnoťte příležitosti nového systému značení u svých privátních značek.
- 8 S podporou poskytovatelů technologických řešení se ujistěte, zda jsou pokladní systémy aktualizovány a nakonfigurovány pro nové procesy.
- 9 Proškolte zaměstnance prodejen.
- 10 Zapojte a edukujte zákazníky.

DOPORUČENÝ POSTUP PRO DODAVATELE

- 1 Zapojte logistická, marketingová a IT oddělení a vyhodnoťte příležitosti projektů těžících z práce s doplňkovými daty.
- 2 Identifikujte společné cíle a opatření s odběrateli i v rámci supply chainu.

- 3 Vyberte pilotní produkt, výrobní řadu nebo kategorii.
- 4 Zvolte vhodné 2D kódy vhodné pro zamýšlené projekty využívající dynamická data, příp. Digital Link.
- 5 Určete doplňkové údaje, které je potřeba zakódovat, kromě kódu GTIN.
- 6 Než učiníte rozhodnutí, věnujte pozornost práci s daty a fungování standardů GS1.

- 7 Zajistěte technické možnosti pro kódování dynamických dat.
- 8 Vyhodnoťte svoji infrastrukturu pro tisk kódů a kvalitu tisku.
- 9 Zkontrolujte kompatibilitu skenování u nového čárového kódu.
- 10 Ujistěte se, že váš SW, HW a databáze jsou aktuální.

Jsme s Vámi již 30 let!

EDI komunikace, e-fakturace, e-archivace
a mnoho dalšího pro váš business
FMCG, automotive, logistika, horeca, ...

Klíčová je digitalizace!

- snížení provozních nákladů díky automatizovanému zpracování dokladů
- plná náhrada papírových dokumentů jejich elektronickou podobou
- výrazné zkrácení dodacích lhůt v rámci procesů supply chain
- jednoduché nasazení v oblasti B2B díky obecným standardům
- efektivní, dostupná a ekologická komunikace s obchodními partnery



obchod@editel.cz

www|



editel.cz

PAVLA CIHLÁŘOVÁ, ŘEDITELKA, GS1 CZECH REPUBLIC

Dáte si občas skleničku něčeho dobrého či ostřejšího? Pokud ano, pak jste ti, na které myslí nová evropská legislativa. Výrobci alkoholických nápojů mají nově povinnost informovat spotřebitele o složení, výživových hodnotách a také o alergenech.



Koncem minulého roku, 8. prosince 2023, vstoupilo v platnost nařízení EU č. 2021/2117. Mimo jiné zavádí pro víno a aromatizovaná vína nově povinnost poskytovat informace o složení a o alergenech a také uvádět tabulku nutričních hodnot. Evropská unie si od nařízení slibuje větší transparentnost a celkovou harmonizaci komunikace v rámci celého sektoru. Čistě z hlediska digitalizace vinařského průmyslu je pozitivní, že nařízení umožňuje poskytovat tyto informace moderním způsobem, prostřednictvím elektronické etikety, tzv. **e-labelu**.

PODPORA PRO UŽIVATELE

Vinaři, stejně jako výrobci alkoholických nápojů, patří mezi tradiční uživatele standardů GS1. Proto byl v reakci na novou legislativu připraven manuál, který ukazuje, jak mohou standardy GS1 podpořit elektronické sdílení povinných informací mezi producenty a spotřebiteli. Standard GS1 nabízí nejenom jednoznačnou identifikaci produktů, ale také celou řadu dalších nástrojů, které jsou důležité pro digitalizaci průmyslových procesů.

Poskytují datový model, tj. definici datových prvků, pomocí nichž jsou veškeré údaje o produktech efektivně popsateľné a globálně srozumitelné. K dispozici jsou dále aplikační identifikátory a standard pro digitální link, které umožňují kódování povinných údajů do datového nosiče.

Efektivní kombinací standardů je možné zpřístupnit pomocí vhodného datového nosiče veškeré povinné informace spotřebiteli, a to bez velkých zásahů do stávajících etiket a při dodržení všech požadavků nařízení.

POVINNÉ INFORMACE NA ELEKTRONICKÉ ETIKETĚ

Pro **vína a aromatizovaná vína**:

- informace o složení (včetně alergenů)
- tabulka nutričních hodnot (vztaženo na 100 ml)

Elektronická etiketa může navíc obsahovat i další informace k alergenům a identifikaci produktu. Naopak je důležité si uvědomit, že e-label nesmí podle směrnice obsahovat žádná komerční či marketingová sdělení.

Pro **lihoviny** vyplývá povinnost



informovat spotřebitele z memo-
randa, kterým se výrobci lihovin
zavázali uvádět na elektronické
etiketě minimálně následující:

- informace o složení (včetně
alergenů)
 - tabulka nutričních hodnot
(vztaženo na 100 ml a na 30 ml)
- Elektronická etiketa může navíc
obsahovat další informace o pro-
duktu určené pro spotřebitele.
Pro úplnost je potřeba dodat, že
výrobci **piva** řeší v současné době
požadavky na značení rozdílným
způsobem. Uvádějí veškeré infor-
mace pro spotřebitele v tištěné
podobě.

JAKÉ STANDARDY GS1 JSOU VE HŘE?

- GTIN jako jednoznačný identi-
fikátor produktu;
- GS1 Datový model pro struk-
turování a harmonizaci dat
a dosažení souladu s regulačními
požadavky;
- GS1 Digital Link optimálně
v kombinaci s QR kódem pro
zajištění snadného skenování
informací běžnými mobilními
zařízeními. Nutno připomenout,
že k plošné akceptaci QR kódů

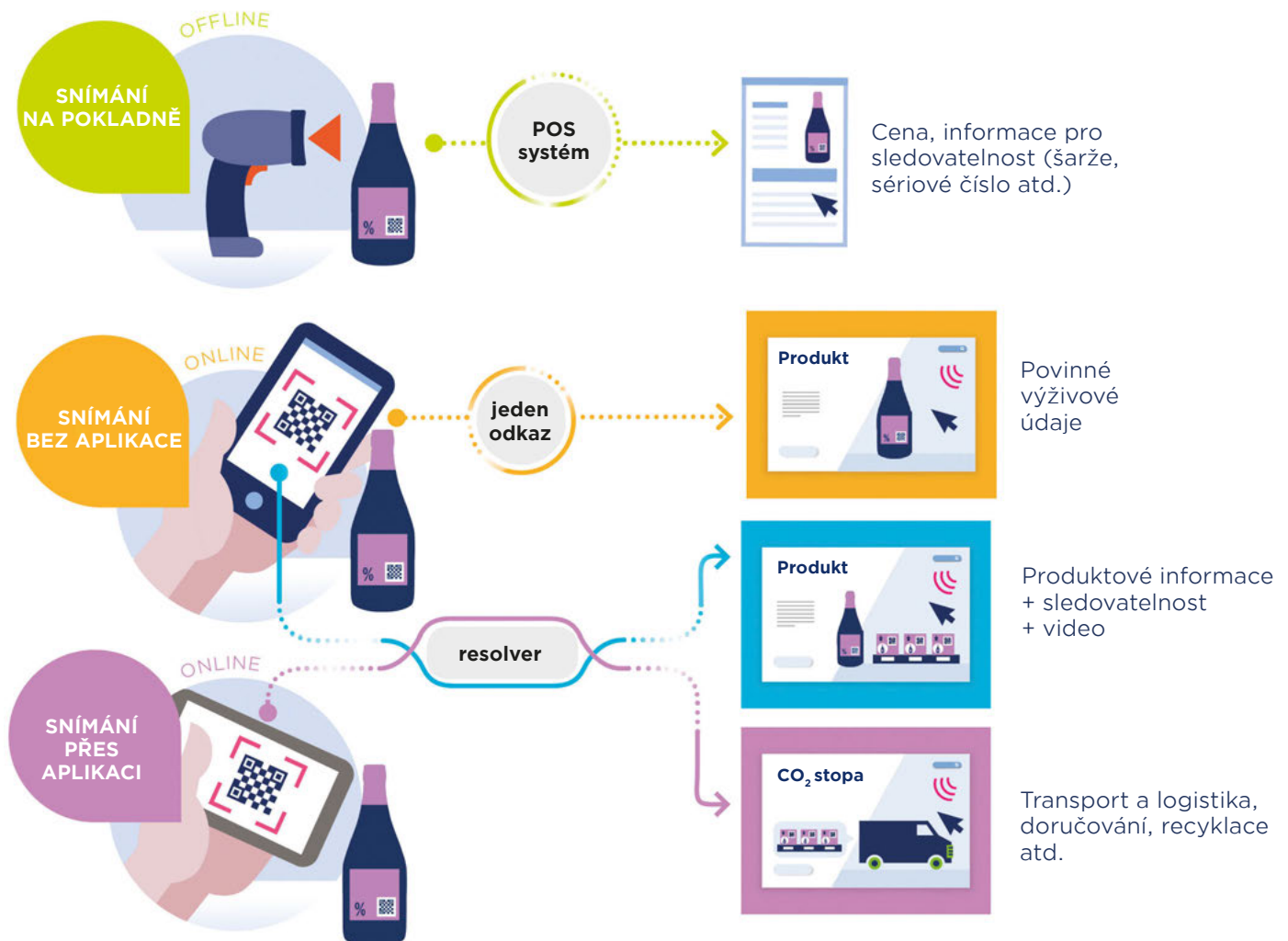
v maloobchodní síti by mělo dojít
již od roku 2027 v souladu s pláno-
vanou **migrací od lineárních kódů
EAN-13 na 2D kódy**.

Sdružení GS1 Czech Republic
připravilo v souvislosti s tímto
nařízením manuál pro všechny
uživatele Systému GS1, kteří
budou hledat řešení pro tvorbu
elektronické etikety tak, aby splnili
požadavky nařízení EU a zároveň
mohli efektivně digitalizovat své
informační toky.

JAK TO FUNGUJE?

Optimálním řešením je využití QR
kódu ve spojení s GS1 Digitál-
ním linkem. Výhodou QR kódu je
snímatelnost všemi běžně do-
stupnými chytrými telefony bez
nutnosti mít speciální aplikaci.
Standard pro **GS1 Digital Link**
pak rozšiřuje možnosti snímání
informací. Umožňuje propojit
spotřebitele, obchodní partnery,
ale i regulátory s více zdroji online
informací prostřednictvím jedi-
ného datového nosiče. QR kód
s GS1 Digitálním linkem fun-
guje jako jakýsi pevně defino-
vaný odkaz, který pracuje jako
“přepínač” (resolver). Může
přesměrovat na různé informace

v závislosti na uživatelské aplikaci
a kontextu. Například fotoaparát
chytrého telefonu bude schopen
načíst odkaz a navést uživatele na
určenou internetovou adresu.
Na rozdíl od pokladničního skeneru,
který z téhož kódu načte pouze
identifikátor produktu (GTIN)
a popřípadě, bude-li to odpovídat
charakteru produktu, sejme ještě
šarži a datum spotřeby.
Výhodou standardizovaného
formátu pro kódování dat do da-
tového nosiče je zejména možnost
aktualizovat údaje bez nutnosti
měnit datový nosič uvedený na
etiketě (na obalu) výrobku.
Samozřejmě nelze pominout ani
klasické výhody využívání standar-
du GS1, jako je široká akceptace
v retailu, vliv na snižování nákladů
a chybovosti. V neposlední řadě je
zde také další silný argument, že
standards pro identifikaci plynule
navazují na požadavky pro EDI ko-
munikaci a datovou synchronizaci
produktových dat prostřednictvím
e-katalogů GDSN.



UDRŽITELNOST: VÝZVA, NEBO PŘÍLEŽITOST?

MIKULÁŠ ČERNÝ, ŠÉFREDAKTOR

Udržitelnost, výraz, se kterým se v poslední době setkáváme napříč odvětvími stále častěji. Vyvolává obavu? Nebo je to příležitost, jak posunout naše fungování na vyšší úroveň?



Evropská komise v posledních letech vydala několik nařízení cílících na účinnější ochranu životního prostředí. Dodavatelským řetězcům, a zejména obchodníkům nová opatření přinesou vyšší náklady na vstupy. K nim se přidávají investice do omezování klimatických dopadů. Primárně v oblasti Scope 1, tedy u přímých emisí, které konečný prodejce generuje například provozem energeticky náročných chladicích technologií. Jak budou vysoké?

Analytická společnost McKinsey & Co. odhaduje celkové výdaje evropského retailu na úsporná řešení (včetně solárních kolektorů aj.) do roku 2030 až na 65 mld. eur.

DIGITALIZACÍ PROTI ZVYŠOVÁNÍ NÁKLADŮ

Před maloobchodním sektorem tak roste obrovský balík nákladů, které nebude moci kompenzovat nárůstem spotřebitelských cen. Ty za poslední dva roky na našem trhu vyskočily o 27 %, dosáhly maxima a zvolna klesají. Podle předpokladů Svazu obchodu a cestovního ruchu ČR se budou dále snižovat, avšak stále zůstanou na vyšší úrovni než před covidem. Opětovným zdražováním rozhodně cesta nevede. Kudy tedy? Zdánlivě neřešitelný problém plnění požadavků spojených s ESG, leckde zdražujících provoz, při udržení stejných cen (a k tomu ještě vylepšování zákaznických služeb a sortimentu!) má jediné

východisko. Digitalizaci procesů nákupu, logistiky a prodeje, která je nemyslitelná bez spolehlivého, univerzálně přijímaného systému identifikace, sběru a sdílení dat (i v režimu B2C).

BEZPAPÍROVÉ PŘEPRAVY

Skutečná udržitelnost je ta, kde zmírnění dopadů lidské činnosti na přírodu doprovází ekonomický přínos. „Udržitelná udržitelnost“, čili úsporný, logický, chytrý, a přitom vlastně jednoduchý krok, který posouvá celý obor na vyšší úroveň. Tentokrát sektor přeshraničních přeprav.

Na první pohled by se mohlo zdát, že logistika je co do úrovně standardizace jedním z lídrů mezi sektory. V principu tomu tak je –

až na oblast dokumentů. Celkem 99 % dokumentů potřebných pro realizaci přeshraničních přeprav v rámci EU je papírových. Evropské firmy si ročně odhadem vymění až půl miliardy tištěných nákladových listů (konsignací). Kromě papíru trátí také na administrativě. Podle nedávného průzkumu z Belgie mohou obchodní partneři společně ušetřit na jediném takto sdíleném dokumentu více než třináct eur. Neuspokojivou situaci má řešit nařízení EU 2020/1056 o elektronických informacích o nákladní dopravě eFTI (Electronic Freight Transport Information regulation). A to je další zajímavá příležitost pro globální standardy GS1, které jsou v logistice běžně používány. Je důležité, že dnes už představitelé EU potenciál Systému GS1 znají a na jeho přínosy „slyší“. I proto je GS1 in Europe přizvána ke spolupráci v poradním orgánu EK.

HLINÍK SE ODSTĚHOVAL ZPÁTKY DO VÝROBY

Redukce odpadů a maximální recyklace představují další výrazný směr v udržitelnosti s hmatatelnými dopady na ekonomiku. Příklad: hliník. Institut cirkulární ekonomiky INCIEN odhaduje, že v ČR každý rok končí na skládkách více než 11 tisíc tun této suroviny. Za celých 280 mil. Kč.

K dnešnímu dni se vytrídí a zrecykluje jen o něco více než čtvrtina hliníkových obalů. Jak ukazují zkušenosti ze zemí, kde byl zálohový systém zaveden, vrátit do výroby je možné až 90 % použitého materiálu. Nu a v ČR – vedle úspory hodnotné suroviny – lze redukovat až 100 tisíc tun souvisejících emisí CO₂.

Čeští spotřebitelé jsou pro zavedení zálohového systému u PET a hliníkových obalů všemi deseti. Tedy, abychom byli korektní, všemi 75 %, jak ukázal průzkum agentury Ipsos z letošního ledna. Respondenti na systému záloh hodnotí právě účinnou podporu recyklace, která je podstatná pro 90 % z těch, kdo zálohování obalů podporují. I zde mohou standardy GS1 pomoci. Nabízí pro stále komplexnější prostředí recyklace osvědčené

standardní identifikátory a řešení pro sdílení dat.

DIGITÁLNÍ PAS PRODUKTU JAKO ZÁKLAD CÍRKULARITY

Recyklace materiálů a komponent přitom představuje jeden z hlavních pilířů cirkulární ekonomiky. Ústup od obtížně udržitelného lineárního modelu výroby předznamenává příchod nového paradigmatu, který dává lidstvu šanci na budoucí kvalitní existenci v podmínkách omezených zdrojů. Nezbytným předpokladem je však zvládnutí mnohem komplexnější datové interakce se zapojením většího počtu subjektů a širšího spektra entit, které bude potřeba jednoznačně identifikovat. V případě ambiciózního plánu na zavedení oběhového hospodářství vystoupila rovněž Evropská unie. Před deseti lety vytvořila konsorcium s názvem CIRPASS I.

a financovala přípravu datové architektury pro digitální pas produktu (DPP). Není náhoda, že tento koncept vznikl právě na našem kontinentě. Značnou část ekonomiky EU tvoří vývoz produktů s vysokou přidanou hodnotou, přičemž standardizace a udržitelnost ve výrobě je nejnaléhavější primárně pro proexportní ekonomiky.

NA CO SE PŘIPRAVIT?

Funkčnost datové architektury DPP prověřily pilotní projekty v odvětví spotřební elektroniky, baterií a akumulátorů i v oděvním průmyslu. Významný vklad do nich přinesla pracovní skupina pro identifikaci, v níž působila řada expertů z národních organizací

GS1. V době uzávěrky časopisu zahájil činnost nástupce konsorcia, CIRPASS II. Jeho úkolem bude podporovat implementaci DPP do praxe. V jakých dalších sektorech se digitální pas produktu uplatní? EK formulovala požadavky na vyšší transparentnost pro životní cyklus produktů v řadě oblastí, které budou podléhat legislativním změnám spojeným s povinným zavedením datové struktury DPP. „V příštích třech letech to budou stavební průmysl, výroba pneu, elektroniky, hraček, detergentů, kosmetiky, oděvů a obuvi,“ vypočítává Francesca Poggiali, která v GS1 odpovídá za spolupráci s evropskou veřejnou správou. Podle ní bude mít tento krok významný dopad na každý ze jmenovaných sektorů. „Za změnou nestojí jediné nařízení, ale kombinace množství legislativních aktů s různými termíny účinnosti. Vypadá to jako puzzle s různými dílky, o kterých si možná myslíte, že nemají nic společného, a až teprve na konci vidíte celý obraz a můžete si spočítat celkový dopad,“ vysvětluje Francesca Poggiali. Těmi dílky jsou zákon o odlesňování, povinnost reportování, zákon o DPP v oblasti surovin, směrnice o zelených tvrzeních zaměřená proti greenwashingu, směrnice o odpovědnosti za dodavatelský řetězec a o povinných údajích pro spotřebitele, nová pravidla pro on-line prodej i další legislativa o DPP.

„To vše jsou součástí zelené dohody EU, plánu oběhového hospodářství a zvýšené transparentnosti pro dodavatelské řetězce,“ uzavírá Francesca Poggiali, Chief Public Policy Officer Europe v GS1 (více v rozhovoru na následujících stránkách).



INTERVIEW

PAVLA CIHLÁŘOVÁ, ŘEDITELKA, GS1 CZECH REPUBLIC

Globální organizace GS1 se zabývá tvorbou a implementací standardu GS1 do mnoha odvětví průmyslu. V řadě případů je proto stejně jako průmysl konfrontována s požadavky legislativy i s nejrozličnějšími regulacemi. Jak si rozumí s veřejnou správou? Dokáže proaktivně vysvětlovat potenciál standardní identifikace a datové komunikace legislativcům a politikům? Tyto a další dotazy jsme položili Francesce Poggiali, která v GS1 zastává pozici Chief Public Policy Officer Europe.

FRANCESCO, NA ZAČÁTKU ŘEKNĚME NAROVINU, ŽE MY ČEŠI NEPATŘÍME MEZI NEJHORLIVĚJŠÍ FANOUŠKY EVROPSKÝCH REGULACÍ. PŘESTO, ANEBU PRÁVĚ PROTO JSEM SE ROZHODLA POŽÁDAT TĚ O ROZHOVOR. RÁDA BYCH S TVOJÍ POMOCÍ NAŠE UŽIVATELE UBEZPEČILA, ŽE SE JAKO GLOBÁLNÍ STANDARDIZAČNÍ ORGANIZACE SNAŽÍME AKTIVNĚ SPOLUPRACOVAT S EVROPSKOU KOMISÍ. ŽE

DĚLÁME MAXIMUM PRO TO, ABY STANDARDY GS1 BYLY OBECNĚ UZNÁVANÝM NÁSTROJEM, KTERÝ POMÁHÁ PLNIT POŽADAVKY KLADENÉ NA PRŮMYSL EVROPSKOU LEGISLATIVOU. OBĚ VÍME, ŽE REGULACÍ ROZHODNĚ NENÍ MÁLO A BUDOU SPÍŠE PŘIBÝVAT...

Děkuji za upřímnost! A také za příležitost. Podle mého názoru je důležité, abychom byli v této oblasti maximálně srozumitelní a otevření. Zkušenosti ukazují, že role neutrálního mediátora



je přínosná pro obě strany, privátní i veřejnou sféru.

TVOJI POZICI LZE VNÍMAT JAKO PROSTŘEDNÍKA MEZI EVROPSKOU KOMISÍ A GS1. TLUMOČNÍKA. UNIJNÍ JAZYK JE PRO OBYČEJNÉHO SMRTELNÍKA OBTÍŽNĚ SROZUMITELNÝ. JAK SES NAUČILA SE V NĚM ORIENTOVAT?

V průběhu let se postoj regulátorů v Evropě ohromně zlepšil. Velmi se snaží, aby byli všem přístupní a dokázali vysvětlit svoji politiku a iniciativy. Když jsem před sedmadvaceti lety přijela do Bruselu, byla situace úplně jiná. Žádné webové stránky, žádné virtuální databáze, mnohem menší transparentnost. Snad díky tomu, že jsem se musela zorientovat bez mnoha dnes již samozřejmých nástrojů, je pro mě vše jednodušší. Jako pro někoho, kdo se naučil řídit v uličkách historického centra Říma a nyní jezdí po dálnicích.

JAKÉ NEJDŮLEŽITĚJŠÍ DOVEDNOSTI POTŘEBUJE LOBBISTA PRO SVOJI PROFESI?

Naprosto nezbytné je umět naslouchat. Vím, že si někdy lidé myslí opak – že pokud jste lobbista, musíte hodně mluvit. Pravda je taková, že potřebujete velmi pozorně vnímat.

JE OBTÍŽNÉ INTERPRETOVAT ZNĚNÍ EVROPSKÝCH PŘEDPISŮ ZÁSTUPCŮM GS1, ABY SPRÁVNĚ POCHOPILI, CO MAJÍ PRO SVÉ UŽIVATELE UDĚLAT?

Vyžaduje to nadšení a uspějete jedině tehdy, budete-li se na legislativu dívat optikou globálních standardů. Jedna z hlavních výzev u nás v GS1 spočívá v soustředění se na naši primární činnost. Musíme být stále schop-



FRANCESCA POGGIALI NOVĚ NA POSTU VICE PŘESIDENTA GLOBAL PUBLIC POLICY

Během přípravy rozhovoru oznámilo vedení GS1, že Francesca Poggiali bude nově zastávat pozici globální šéfky Public Policy. Tohoto významného postu dosáhla zejména díky vynikajícím výsledkům při prosazování standardů GS1 do povědomí evropských regulačních orgánů a institucí.

Během své kariéry soustavně přispívá k posílení spolupráce mezi jednotlivými národními organizacemi GS1 a pomáhá budovat značku GS1 jako důvěryhodného partnera pro průmysl, státní správu i pro další evropské a světové instituce.

ni určit, kde mohou standardy přinést největší výhody. S obrovským množstvím paralelně probíhajících evropských iniciativ vzniká riziko, že se přestaneme koncentrovat na to, co skutečně dává smysl, pokud pustíme ze zřetele použitelnost standardů.

TVOJE PRÁCE JE MONITOROVAT AKTIVITY A ZÁMĚRY EK A S PŘEDSTIHEM VYTIPOVAT TY, KTERÉ JSOU RELEVANTNÍ Z POHLEDU MOŽNÉHO VYUŽITÍ STANDARDŮ GS1. JE TO PRÁCE S VELMI ŠIROKÝM ZÁBĚREM. JAK SE TI DAŘÍ ORIENTOVAT SE V TĚ SPLETI DOKUMENTŮ A SPRÁVNĚ JI VYHODNOTIT?

Základ je zůstat blízko členským organizacím GS1, jako třeba k vaší v České republice. Chápat vaše potřeby, úhel pohledu, místní trendy a konkrétní projekty. Teprve pak je možné určit priority a podpořit konkrétní organizaci GS1 a lokální trh způsobem, který odpovídá jejich potřebám a cílům. Vždycky jsem byla přesvědčena, že regulace pro regulace nedávají smysl. Musí podporovat

efektivnější fungování průmyslu i celé společnosti a motivovat k novým, inovativním postupům. Ráda je přirovnávám k výtahům, které jsou schopny nás rychle dopravit do vyššího poschodí.

EK BYLA DOPOSUD VELMI AKTIVNÍ, ALE NYNÍ SE MI ZDÁ, ŽE SE TEMPO VYDÁVÁNÍ NAŘÍZENÍ JEŠTĚ ZRYCHLUJE. CO VŠECHNO NÁS V NEJBLIŽŠÍ BUDOUCNOSTI ČEKÁ?

Na politickém půdorysu Evropského parlamentu, který vznikl po posledních volbách, se mimořádně dařilo prosazovat regulace v oblasti digitalizace a udržitelného rozvoje. Bráno z našeho „standardizačního“ úhlu pohledu to bylo období mnoha příležitostí, ale i výzev. Nemohu se ubránit dojmu, že příští volební období může být kvůli geopolitickým turbulencím diametrálně odlišné. Doufám, že se po eurovolbách v červnu neocitneme v éře, kdy bude Evropa muset nějak radikálně přehodnotit svůj přístup k udržitelnosti. A teď nemám na mysli jenom konkrétní cíle, jako je uhlíková neutralita do roku 2050 nebo některé dílčí cíle Zelené dohody pro Evropu vztahené k roku 2030. Situace v mnoha částech světa je více než komplikovaná a politické reprezentace členských států EU budou hrát mnohem důležitější roli než doposud. I proto je již dnes pro každou lokální organizaci GS1 důležité najít způsob, jak efektivně spolupracovat se státní správou a společně tak vytvářet prostředí vhodné pro rozvoj udržitelné ekonomiky.

ČASTO OPAKUJI, ŽE SYSTÉM GS1 JE KOMPLEXNÍ A SOFISTIKOVANÝ SOUBOR STANDARDŮ. DOKÁŽEME EVROPSKÝM PŘEDSTAVITELŮM PLNĚ VYSVĚTLIT JEHO POTENCIÁL?

V poslední době zaznamenávám velké změny v chápání standardizace. Ještě nedávno byla



PŘEHLED EVROPSKÉ REGULACE NAVAZUJÍCÍ NA STRATEGII GREEN DEAL A POŽADAVKY ESG

Uživatelé budou potřebovat efektivní a standardizovaná řešení a nástroje, protože budou čelit rostoucím požadavkům na sběr a sdílení dat. Objem zpracovávaných informací stejně jako důraz na kvalitu porostou.



ODLESŇOVÁNÍ

Regulation for Deforestation
-Free Products

Odlesňování a degradace související s produkcí palmového oleje, sóji, kávy, kaka, kaučuku, s těžbou dřeva a chovem dobytka

Všechny společnosti, které dodávají na evropský trh produkty obsahující shora zmíněné suroviny

2026

PPWR

Packaging and Packaging
Waste Regulation

Obaly a obalový odpad, ochrana lidského zdraví. Požadavek na existenci digitálního odkazu na obalu, který ponese informace o možnostech opakovaného použití obalu / obalového materiálu

Všechny balené výrobky

2027

ESPR

Ecodesign for Sustainable
Product Regulation

Zaměření na životní prostředí
a energetickou náročnost, včetně
církulární ekonomiky; požadavek na
informace pro spotřebitele

Týká se všech produktů s výjimkou
potravin, krmiv, léčivých přípravků
včetně veterinárních

2027

PŘÍLEŽITOST PRO STANDARDY GS1

Důvěryhodná data, globální
interoperabilita, sledovatelnost
a dynamické značení.
Systém GS1 může nabídnout
Globální registry, datovou
synchronizaci GDSN, elektro-
nickou výměnu dat EDI, 2D
kódy a GS1 Digital Link

CSDDD

Corporate Sustainability
Due Diligence Directive

Udržitelnost společností.
Lidská práva a environmentální
aspekty v hodnotovém řetězci

Velké společnosti napříč
odvětvími; středně velké společnosti
s velkým dopadem

od
2026

CSRD

Corporate Sustainability
Reporting Directive

Vykazování udržitelnosti ESG
(Environmental, Social, Governance)

V první vlně velké společnosti,
poté SMEs

postupně od
2024



identifikace produktů považována za doménu IT odborníků a inženýrů a pro spotřebitele byly čárové kódy praktickou samozřejmostí pro nákup v supermarketu. Pak došlo k řadě událostí, které tuto situaci radikálně změnily. Covid naučil i ty zatím váhající, že digitalizace je cesta, jak usnadnit a urychlit komunikaci mezi obchodními partnery, a že čárové kódy mohou mít i další funkcionality, které nahradí fyzický kontakt spotřebitele s výrobky určenými k prodeji. Nový trend digitalizace obchodních procesů nasměroval celou společnost k masivnímu využívání 2D kódů, které jsou díky jednoduchému skenování mobilními telefony dnes běžnou součástí našich životů. Rozvoj digitalizace přinesl i další významný efekt. Data, o kterých se doposud hovořilo jako o „nové ropě“ průmyslu, se ze dne na den stala pohonem i pro aplikace orientované na spotřebitele i státní správu. Nárůst

významu dat pro B2C a B2G se projevil i v nové evropské legislativě (DGA, akt o správě dat), kde byla vůbec poprvé ukotvena zásada datového altruismu. Snažím se říci, že aktuálně není vysvětlování hodnoty a přínosů standardu GS1 regulačním orgánům více nebo méně obtížné ve srovnání s minulostí, je zkrátka jiné. Tvůrci legislativy dnes kladou mnohem podrobnější dotazy, jak nastavit registry, jak klasifikovat produkty, jak zajistit důvěryhodnost dat, dotazují se na geografická specifika standardů apod. V minulosti toto regulátory tak do detailu nezajímalo. Díky tomu máme spoustu příležitostí vést konstruktivní dialog s evropskými i jinými regulačními orgány. Je to časově velmi náročná činnost, ale je určitě důležitá a obohacující pro obě strany.

JAKÝCH NEJVÝZNAMNĚJŠÍCH ÚSPĚCHŮ GS1 VE SPOLUPRÁCI S EVROPSKOU UNIÍ DOSÁHLA?

Myslím, že tím nejnámennějším počinem je nastolení vzájemné důvěry. Věřím, že dnes EU bezpečně

ví, jaká je přidaná hodnota globálního standardu GS1. Jsme vnímáni jako neutrální technická a standardizační organizace, která je schopna nabídnout řešení celé řady komplexních technologických otázek, jež mají dopad na průmysl i celou společnost a jsou klíčové pro cíle, které chce unie prosadit. Důvěra je pro další spolupráci tím nejdůležitějším výchozím bodem.

OBČAS MÁM POCIT, ŽE GS1 CHCE BÝT S NADŠÁZKOU ZACHRÁNCE SVĚTA...

Máš pravdu! Také si myslím, že musíme naši roli zbavit mýtů a profilovat se jako ten, kdo je schopen z pozice neutrální, neziskové expertní organizace moderovat dialog mezi obchodními partnery, spotřebiteli a regulačními orgány. Nesmíme však zapomínat na to, že dnešní svět datových technologií je velmi dynamický a my v něm už zdaleka nejsme jediní ani nejsme v řadě ohledů bez konkurence.

NA KTERÉ REGULACE SE SPOLU S UŽIVATELI MÁME V DOHLEDNÉ DOBĚ PŘIPRAVIT?

Pokud bych měla vybrat pouze jedno evropské nařízení, kde budou standardy a služby GS1 hrát prvořadou roli, byla by to regulace zaměřená na ekodesign udržitelných výrobků. Legislativa s názvem Ecodesign for Sustainable Products Regulation, známá pod zkratkou ESPR, počítá s postupným zavedením digitálního produktového pasu pro jednotlivé výrobky. Toto vnímám jako doposud jednu z největších příležitostí, ale i výzev. Myšlenka, že by produkty měly mít „pas“, rozhodně není pro GS1 nová. Proto můžeme čerpat z již existujících standardů a nabídnout řešení, které bude rovnou připravené k využití v praxi.

Zmínila bych i další oblast, a tou je digitalizace obchodu. Zahrnuje mimo jiné i transformaci veřejné správy směrem k digitalizovanému prostředí, typickým příkladem může být digitalizace celní správy. Dále je zde tlak na zelenou mobilitu, která bude mít dopad na celý



Francesca Poggiali, Chief Public Policy Officer Europe a Pavla Cihářová, ředitelka GS1 Czech Republic při rozhovoru na Global Foru v Bruselu

dodavatelský řetězec. A v neposlední řadě je potřeba zmínit, že standardní identifikace nabývá na důležitosti také v oblasti zemědělství. A není to jenom odlesňování a zavádění správných postupů těžby dřeva. Ve hře bude také důraz na šetrné hospodaření a pěstování plodin.

JAK JSEM ZMÍNILA NA ZAČÁTKU, POSTOJ ČESKÉ SPOLEČNOSTI, ALE I TRHU A STÁTU K EVROPSKÉ POLITICE ČAS TO NEBÝVÁ VŽDY POZITIVNÍ. I V GS1 CZECH REPUBLIC OBČAS DISKUTUJEME O MÍŘE NAŠEHO ZAPOJENÍ DO PŘÍPRAV TRHU NA SPLNĚNÍ BUDOUCÍCH POŽADAVKŮ EU. CO BYS PORADILA ČLENSKÝM ORGANIZACÍM GS1, ABY BYLY V IMPLEMENTACI REGULACÍ ÚSPĚŠNÉ?

Vnímám, že se formuje blok zemí, které jsou stále více euroskeptické, další, které k nim po určitou dobu inklinovaly, jsou teď znovu proevropské. Je zde i skupina států, pro které je evropanství samozřejmost. Všechny tyto země mají jedno společné: že v určitém okamžiku své historie z různých důvodů potřebovaly evropskou sounáležitost potvrdit svým členstvím v unii. Po 27 letech v Bruselu jsem dospěla k názoru, že Evropa není Brusel. Skutečná Evropa se odehrává v každém městě, v každé malé vesnici všech 27 členských států. Všichni občané, všechny obchodní firmy Evropské unie mohou čerpat řadu výhod, ale mají i společnou odpovědnost. A to platí i pro lokální organizace GS1. Nejúspěšnější jsou podle mého názoru ty, které vedou proaktivně průběžný dialog se státní správou a snaží se vyjednávat optimální podmínky pro své uživatele již v době přípravy nových zákonů. Jak už jsem zmiňovala, klíčem k úspěchu je znalost trhu a snaha porozumět požadavkům regulátora. GS1 na lokální úrovni musí hledat synergie, které vedou ke společnému cíli. Ne nadarmo se

hlásíme ke společnému heslu, že standardy mohou změnit způsob, jakým pracujeme, a že budujeme standard, který je globálním jazykem byznysu. Je potřeba si uvědomit, že i když v GS1 je 116 národních organizací, máme stále pouze jednu reputaci!

A NA ZÁVĚR, CO MÁŠ NA SVÉ PRÁCI NEJRADEJŠI A JAK RELAXUJEŠ?

Na své práci miluji především možnost komunikovat s tolika různými protějšky o tak širokém portfoliu různých témat, která se prolínají. Povaha mé práce mě nutí neustále naslouchat a učit se. Proto se ve volném čase už dvacet let věnuji psaní, přináší mi doslova ticho a klid. Pomáhám spolkům, které usilují o záchranu vzácných druhů ovocných stromů, kterým hrozí zánik kvůli ztrátě biodiverzity.

5x

FRANCESCA POGGIALI

CHIEF PUBLIC POLICY OFFICER EUROPE, GS1

→ **NAROZENÁ V ŘÍMĚ**

→ **ABSOLVENTKA**

Harvard Business School, sociální odpovědnost firem

University of Leeds, evropské a mezinárodní právo

→ **KARIÉRA**

10 let Evropská komise a Evropský parlament

10 let v nadnárodní potravinářské společnosti Ferrero

8 let v GS1

→ **PRACOVNÍ ZAMĚŘENÍ V GS1**

Boj proti padělkům, cirkulární ekonomika, veřejná politika

→ **HOBBY**

Ghost writing (profesionální anonymní psaní), ochrana ohrožených dřevin



HARMONIE SDÍLENÍ PRODUKTOVÝCH DAT

- ✓ Certifikovaný elektronický katalog GDSN od GS1 Czech Republic
- ✓ Jednoduché ovládání
- ✓ Standardizovaná B2B a B2C data
- ✓ Cloudové řešení
- ✓ Systémová kontrola dat
- ✓ Snadná integrace do stávajících informačních systémů
- ✓ Školení, poradenství, podpora

Registrujte se a získajte zvýhodněné podmínky.

SYNFONY
Synchronising data, harmonising business.

www.synfony.cz

JAK TO VIDÍ EVROPA?

MIKULÁŠ ČERNÝ, ŠÉFREDAKTOR

Evropská unie se při realizaci svých nařízení pro podporu udržitelnosti může opřít o osvědčený identifikační a komunikační standard. Ale také o zkušené expertní týmy řady evropských členských organizací GS1, motivovaných přenést benefity standardizace z komerční sféry i do ochrany životního prostředí. O své zkušenosti z implementace standardů v projektech udržitelnosti se s námi podělili vedoucí čtyř z nich.



JAN SOMERS

CEO GS1 Belgilux
Chair GS1 in Europe

JAKÉ DŮSLEDKY OČEKÁVÁTE OD NOVÉ EVROPSKÉ LEGISLATIVY ZAMĚŘENÉ NA UDRŽITELNOST?

Dopad řady připravovaných evropských legislativních opatření bude celosvětový. Dotknou se každého v EU stejně jako exportérů do unie. Nové evropské právní předpisy mají mj. jedno společné: cíl propojit prostřednictvím čárového kódu spotřebitele, firmy a vládní orgány s různými zdroji informací. Jde o další velkou revoluci od zavedení EAN-13.

GS1 QR Code je datovým nosičem budoucnosti, bude možné jej snímat na pokladnách již od roku 2027. A co více, ještě před tímto datem bude spotřebitelům poskytovat rozšířené produktové informace. Evropa se připravuje na přechod na cirkulární ekonomiku. Pro GS1 to bude znamenat zapojení nových uživatelů. Už to nebudou jen dodavatelé a obchodníci. Služeb GS1 budou využívat i společnosti na samém začátku dodavatel-

ského řetězce a na jeho konci, tedy subdodavatelé, farmáři, ale i ti, kteří budou výrobky opravovat či recyklovat. To bude mít zásadní vliv na způsob, jakým budeme v budoucnu poskytovat služby. Co však vnímám jako zásadní přidanou hodnotu standardů GS1 v prostředí cirkulární ekonomiky, je propojení QR kódu se standardem pro digitální link.



ELZBIETA HALAS

CEO GS1 Poland

JEDNÍM Z NEJVÝZNAMNĚJŠÍCH PŘÍNOSŮ STANDARDŮ GS1 PRO UDRŽITELNOST JE BEZPAPÍROVÁ KOMUNIKACE. JE TOTO TÉMA PRO GS1 POLAND?

Určitě, za jeden z hlavních úkolů považuji plně bezpapírovou dopravu. EU si stanovila metu do roku 2050 dosáhnout klimatické neutrality ve všech procesech spojených s transportem a logistikou. Vlajkovou lodí příslušných direktiv je nařízení o elektronických informacích o nákladní dopravě (eFTI), které

vstoupí v platnost na přelomu let 2025 a 2026.

GS1 Poland je v této oblasti velmi aktivní, aktuálně zastupujeme GS1 v expertní skupině EK pro digitalizaci dopravy a logistiky (DTLF). Cílem skupiny je zajistit, aby poskytovatelé řešení pro bezpapírovou logistiku umožnili svým uživatelům nejenom všechny potřebné funkcionality, ale aby jednotlivá řešení byla díky využití standardů také plně interoperabilní. Z tohoto pohledu je směrnice eFTI pro GS1 velkou příležitostí.

JAK SE PŘIPRAVUJETE NA IMPLEMENTACI DIGITÁLNÍHO PASU PRODUKTŮ?

Toto revoluční řešení, které přinese transparentnost v celém životním cyklu produktů, EU zavede již v roce 2026. Jako první kategorie, kde bude DPP využit, byly vybrány baterie, elektronika a textil, přičemž systém DPP se později rozšíří do dalších průmyslových odvětví. Snažíme se zvyšovat povědomí o roli standardů GS1 v daném konceptu a zapojili jsme se do skupiny pro udržitelný textilní průmysl při OSN.

Pro letošek plánujeme pilotní implementaci s jednou z významných oděvních společností. Výsledkem má být vzorový model pro DPP, který chceme předvádět ostatním společnostem z oboru v našem vzdělávacím a inovačním centru. Ve spolupráci s Polským výborem pro standardizaci se podílíme také na přípravě norem pro DPP v rámci příslušného technického výboru při CEN – CENELEC.

JAKÉ PROJEKTY UDRŽITELNOSTI ŘEŠÍTE NA LOKÁLNÍ ÚROVNI?

Polské potravinové banky dostávají neprodané produkty od 1 700 obchodů. Předávání potravin doprovází zhruba 400 000 souvisejících dokumentů ročně. Toto ohromné množství muselo být zpracováno manuálně. V roce 2021 byl zaveden elektronický dokument na bázi standardů GS1, který obsahuje základní informace o darovaných produktech a umožňuje automatické zpracování. V retailu jsme dále ve spolupráci s řetězcem Żabka ověřili fungování připravovaného systému zálohování obalů z PET a hliníku.



MIRJAM KARMIGGELT

CEO
GS1 Netherlands

VE KTERÝCH OBLASTECH UDRŽITELNOSTI SE V NIZOZEMSKU VYUŽÍVAJÍ STANDARDY GS1?

Především je to zálohový systém. Každá plastová láhev a plechovka je označena čárovým kódem GS1. Při vrácení prázdných obalů se čárový kód naskenuje a automat zobrazí částku, kterou zákazník dostane zpět. Systém dále umožňuje evidenci množství celkově vrácených obalů a jejich rozdělení podle typu. S obaly je také spojeno využívání datového modelu v GDSN. A to hlavně pro generování výkazů v rámci různých legislativních požadavků na nakládání s obaly i pro účely recyklace. V budoucnu chceme datový model pro obaly využít v řešení umožňujícím evidenci těchto dat u dodavatele obalového materiálu namísto dodavatele hotového zboží. To umožní získávat informace o obalech blíže k jejich původu.

A OBLAST ESG?

V této sféře jsou klíčovými tématy emise CO₂. Spolupracujeme na řešení pro vykazování emisí CO₂ vázaných na konkrétní GTIN. Podporujeme některé pilotní projekty na využití lokalizačního čísla GLN pro výpočet uhlíkové stopy. Současně řešíme projekt propojení certifikátů o původu těžené suroviny s čísly GTIN pro účely evropské směrnice proti odlesňování.

V neposlední řadě identifikujeme potenciál standardů a služeb GS1 pro digitální pas produktu. Cirkularita je o produktových datech a na praktické projekty spojené s DPP vynakládáme mnoho úsilí. Naší vizí je jedno identifikační číslo GTIN, na které jsou navázána veškerá produktová data od vstupních surovin přes hotový výrobek až po samotný konec jeho životního cyklu.

PODPORUJETE MEZINÁRODNÍ PROJEKT FOODDATAQUEST. JAKÝ MÁ CÍL?

Do konsorcia FoodDataQuest se kromě nás zapojilo patnáct obo-

rových institucí v osmi evropských státech. Jeho posláním je zabezpečit udržitelnější a zdravější potraviny. K dosažení tohoto cíle má pomoci zapojení všech stran v celém potravinovém dodavatelském řetězci, které budou sdílet rozšířený objem kvalitních standardizovaných dat. Více dat a jejich efektivnější sdílení poskytne potravinářskému průmyslu informační základnu pro přechod k udržitelné a zdravé stravě. Chceme globálně inspirovat posun v myšlení směrem k inovacím založeným na datech, která pomohou vytvořit udržitelné potravinové systémy.



GREGOR HERZOG

CEO GS1 Austria
Vice Chair GS1
in Europe

RAKOUSKÁ NÁRODNÍ ORGANIZACE GS1 JE VELMI AKTIVNÍ V PODPOŘE UDRŽITELNÝCH OBALOVÝCH ŘEŠENÍ. JAKOU MÁTE VIZI?

Naší vizí je, aby byly identifikátory GS1 používány pro celý obalový průmysl včetně dodavatelů surovin. Identifikační čísla GTIN by také měla identifikovat obalové materiály pro maloobchodníky, spotřebitele a pro sektor recyklace. Příkladem může být aplikace www.digi-cycle.at, která spotřebitelům říká, jak správně likvidovat prázdné obalové materiály naskenováním čárového kódu EAN-13. Dále je to příručka pro navrhování obalových řešení s důrazem na recyklovatelnost, kterou vydala ECR Austria působící pod naší záštitou. V neposlední řadě jsme aktivní také v oblasti poskytování strukturovaných obalových informací pro obchodníky prostřednictvím elektronického katalogu GDSN. Tyto údaje jsou zásadní pro sektor FMCG, aby byl schopen plnit zákonné požadavky připravované směrnice o odpadech (PPWD). GS1 Austria se podílí také na tvorbě společného datového modelu pro správu obalů.

Manuál s názvem Návrhy obalů pro recyklaci je dostupný v českém jazyce na www.alianceprorecyklaci.cz, doplněný o příklady z praxe lokálních společností - pozn. redakce.

PAVLA CIHLÁŘOVÁ, ŘEDITELKA, GS1 CZECH REPUBLIC

Měření udržitelnosti u maloobchodníka. O bohaté zkušenosti s ESG reportingem se může podělit Albert Česká republika, který začal publikovat zprávy o udržitelnosti již s předstihem před zavedením zákonné povinnosti. Na naše dotazy odpovídaly Anna Malenová, CZE MGR Quality Manager, a Barbora Vanko, PR & Sustainability Consultant v této společnosti.



JAKÉ JSOU PRO OBCHODNÍ ŘETĚZEC PŘÍLEŽITOSTI A JAKÁ NAOPAK RIZIKA ESG REPORTINGU?

V Albertu jsme předběhli legislativní povinnost a již dva roky vydáváme report o udržitelnosti. Nejen z této praxe proto vnímáme nefinanční reporting jako příležitost, jak náš odpovědný přístup v jednotlivých oblastech ESG přiblížit zaměstnancům, zákazníkům, odborné i široké veřejnosti. Výzvu pak představuje komplexita a robustnost požadavků na ESG reporting, které je potřeba prioritizovat.

NAKOLIK JSOU PRO ZÁKAZNÍKY ATRAKTIVNÍ PRODUKTY VYROBENÉ S OHLEDEM NA PRINCIPY ESG?

Povědomí o přístupu Čechů a Češek získáváme například z pravidelného průzkumu společnosti zabývající se výzkumem trhu a veřejného mínění Ipsos, ale

jde spíše o obecný vhled. Máme však příklad dobré praxe, a to je naše mise za tzv. demokratizaci zdravého jídla. Podpora prodeje zdravých výrobků je pro nás jako obchodníka s potravinami jednou z klíčových oblastí ESG. Společně s dodavateli intenzivně pracujeme na přehledné a dostupné nabídce zdravého jídla bez přídavných látek, na snižování obsahu tuku, cukru i soli, zvyšování obsahu vlákniny u pečiva či zpřístupňování biopotravin za dostupné ceny.

MÁ ESG HODNOCENÍ VLIV NA VÝBĚR DODAVATELE NEBO NA ROZHODOVÁNÍ O ZEMI PŮVODU ZBOŽÍ?

Na původu potravin i nepotravinového zboží stejně jako na odpovědnosti, důvěryhodnosti a dlouhodobých vztazích s dodavateli nám velmi záleží už nyní a popisujeme to v našem reportu o udržitelnosti. Naším cílem je, aby zákazníci v obchodech Albert našli vždy kvalitní a bezpečné potraviny, které vyhovují jejich potřebám,

chutím i osobním hodnotám. Dodavatele si pečlivě vybíráme a k potvrzení jejich odpovědného přístupu k přírodě, lidem či bezpečnosti produkce využíváme také mezinárodně uznávané certifikace. Mnozí z nich naplňují vyšší standardy, než udává legislativa. Myslíme si, že do budoucna budou aspekty ESG ještě důležitější.



JAK ALBERT PODPORUJE SPOTŘEBITELE, ABY SE CHOVALI UDRŽITELNĚ?

Neplýtvání potravinami patří společně s podporou prodeje zdravých výrobků mezi naše hlavní směry v ESG. Podíl neprodaných potravin v našich prodejnách se

pohybuje dlouhodobě v řádu velmi malých jednotek procent. Toto číslo se nám daří kontinuálně snižovat, v roce 2022 činilo méně než 1 %. I pro toto minimální procento se snažíme najít smysluplné uplatnění, ideálně v podobě darů pro lidi v nouzi. Jsme největším dárce České federace potravinových bank a jen vloni jsme darovali 3 500 tun jídla.

ČÍM SE VÁM DAŘÍ MOTIVOVAT ZÁKAZNÍKY?

Na omezování potravinových přebytků s nimi výrazně spolupracujeme. V rámci velmi dobře zavedené iniciativy „Pomozte nám neplýtvat“ zlevňujeme zboží před expirací o 30 %, u nebaleného pečiva před zavírací dobou o 50 %. Již předloni jsme představili pilotní projekt tříkilových bedýnek s ovocem a zeleninou, které si za 30 korun zaslouží druhou šanci. Zákazníkům nabízíme speciální sladký chlebiček, jehož základní surovinou jsou neprodané banány. Z testu v tzv. zero food waste prodejně v pražských Nových Butovicích jsme recepturu postupně rozšířili do dalších hypermarketů s vlastní pekárnou. V roce 2022 jsme pro zákazníky připravili přes 7 000 kusů tohoto unikátního pečiva a zachránili jsme tak 1,5 tuny banánů.



ANNA MALENOVÁ

CZE MGR
Quality Manager
Albert Česká republika

- Motto: S úsměvem jde všechno líp.
- Absolventka ČZU
- Vedle rodiny, sportu a cestování volný čas ráda tráví na zahradě.

HLAVNÍ MILNÍKY V KARIÉŘĚ

- 2007 – Management trainee program, Albert ČR
- 2012 – Manažerka kvality, Albert ČR
- 2022 – Ředitelka kvality, Albert ČR



BARBORA VANKO

PR & Sustainability
Consultant
Albert Česká republika

- Motto: Byznys je udržitelnost a udržitelnost je byznys.
- Absolventka VŠE a FSV UK
- Baví ji besedy se zajímavými lidmi a cestování za dobrou kávou.

HLAVNÍ MILNÍKY V KARIÉŘĚ

- 2016 – Manažerka externí komunikace, Albert ČR
- 2022 – PR & Sustainability Consultant, Albert ČR
- 2022 – Editorka 1. nefinančního reportu společnosti Albert ČR

STANDARDY GS1 PRO LOGISTIKU

Funkční identifikace pro trasování a vysledovatelnost v dodavatelském řetězci

Standardy podporující řešení požadavků evropské legislativy

Součást standardu Světové poštovní unie

Efektivní stahování zboží z trhu

Přenos elektronických dat pomocí EDI – DESADV



GLN
(Global Location Number)

GTIN
(Global Trade Item Number)

SSCC
(Serial Shipping Container Code)

lineární čárový kód **GS1-128**

GS1 logistická etiketa

DESADV
(Despatch Advice)

BV410D



BV420D-GL



BV410T



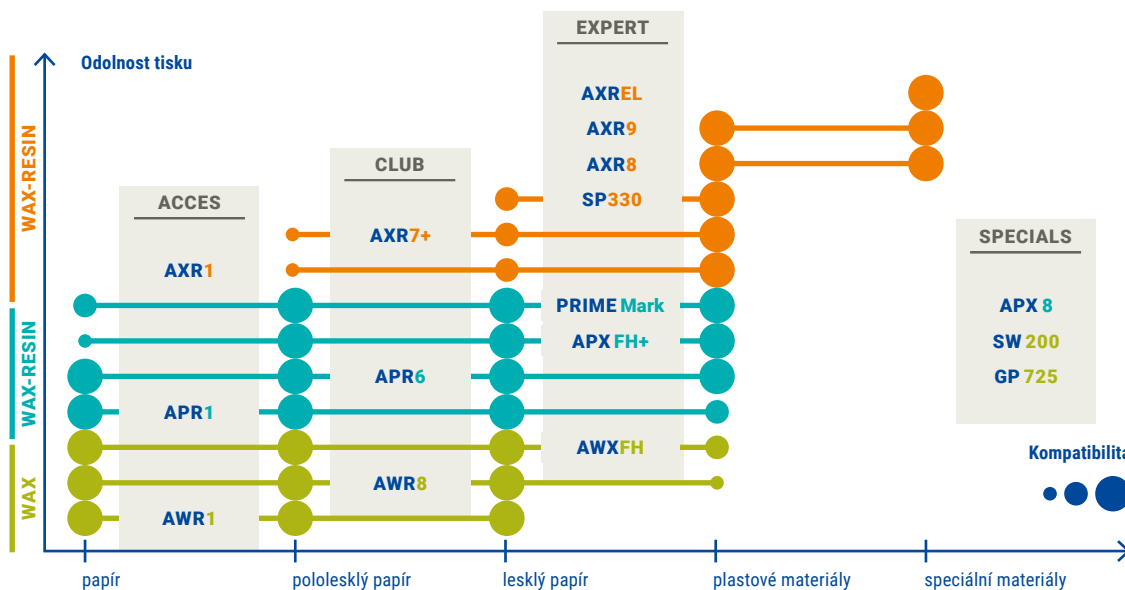
BV420T



není rodina jako rodina

RODINA TTR PÁSEK ARMOR IIMAK

Termotransferové pásky předního světového výrobce Armor-iimak jsou řešením pro každou termotransfer aplikaci.



- ACCESS** → Základní skupina pásek s výhodnou cenou.
- CLUB** → Pásky vhodné pro většinu aplikací, nejlepší poměr ceny a kvality. Pokryje 80 % potřeb v tisku etiket.
- EXPERT** → Do náročných podmínek. Vysoká odolnost a dlouhá životnost potisku.
- SPECIALS** → Pro velmi specifické aplikace.

inkanto
Thermal Transfer by ARMOR

ARMOR IIMAK



RODINA UNIVERZÁLNÍCH TISKÁREN TOSHIBA

Rozměrově malé, kompaktní, lehké tiskárny s moderním designem jsou vhodné do všech provozů. Nabízejí maximální uživatelský komfort a vysokou rychlost tisku s rozlišením v kvalitě 203 nebo 305 dpi. Tiskárna může mít v závislosti na modelu integrovaný LCD displej doplněný LED kontrolkami nebo v jednodušším provedení pouze LED kontrolky. Produktivitu tiskárny zvyšuje možnost návinnu TTR pásky v délce až 300 m.

- BV410T** → Termotransfer tiskárna, RFID, LCD displej
- BV420T** → Termotransfer tiskárna, LED kontrolky
- BV410D** → Termodirekt tiskárna, LCD displej
- BV420D** → Termodirekt tiskárna, LED kontrolky
- BV420D-GL linerless** → Eco-friendly tisk pro samolepicí etikety bez podkladového pásu



TOSHIBA

a občas se
pěkně vybarví!



MIROSLAV RUMLER, MANAGING PARTNER, RELIANT GROUP

Není pochyb o tom, že klíčový vliv na změny, které lze v nadcházejícím období v celém dodavatelském řetězci očekávat, bude mít povinnost nejprve velkých, později i menších společností prokázat svou orientaci na významné snižování uhlíkové stopy svého vlastního podnikání. Nástrojem vytvořeným pro tento účel je nefinanční reporting ESG, jenž vedle přímého vlivu na hlavní hráče na trhu zasáhne postupně právě jejich prostřednictvím nepřímo i ty nejmenší.



Celý systém se dal do pohybu prvním dnem letošního roku, a není tak na co čekat. Povinnost reportingu ESG dopadá v zásadě stejně na všechny, a to bez rozdílu toho, ve které části dodavatelského řetězce se nacházejí. Tedy i na **logistiku**.

Rozsah úkolů, nebo chcete-li výzev, které před námi teď stojí, je ohromný. Ve výrobě budeme muset hledat všechny dostupné cesty k nahrazení energie z fosilních paliv tou z OZE, ke konverzi výrobních hal na energeticky pasivní, dohlédnout na důslednou implementaci zásad personální politiky, všechny dodavatele podrobit několikastupňovému prověření toho, zda i oni respektují příslušná pravidla hry... Obchod včetně toho s mimoevropskými trhy bude ve snaze naplnit stanovené cíle upírat svou pozornost vedle kvality zboží a spolehlivosti dodávek víc než doposud i na způsoby jeho výroby, původ jednotlivých materiálů a komponent a na příslušné výrobní zvyklosti. Povinností obchodníků nově bude

standardně doložit to, že při výrobě zboží jsou v zemi jeho původu respektovaná stejná pravidla jako v Evropě.

O poznání složitější se ale stává pozice logistiky, jejímž úkolem je s jistou dávkou nadsázky propojit výrobce s jejich koncovými zákazníky. Právě s těmi zákazníky, kteří na jedné straně svou vůlí podpořit rychlý přechod směrem k bezemisní budoucnosti zvyšují tlak na konverzi celého dodavatelského řetězce, na straně druhé ve velké většině odmítají akceptovat zvyšování nákladů právě na logistiku zboží, kterého svou rostoucí poptávkou vrhají rok od roku do globálního systému stále více. Přitom přestavba standardní moderní skladové haly na energeticky pasivní představuje investici v řádu vyšších desítek milionů korun, cena plně elektrického vozidla je ve srovnání s konvenčním dvoj- až trojnásobná, u vozidel poháněných vodíkem ještě o poznání vyšší. K tomu všemu je třeba připočítat další náklady způsobené cenou

alternativních zdrojů energie a dalšími provozními investicemi, náklady vznikajícími v důsledku absence nezbytné infrastruktury atd.

Přes to všechno je ale dramatický nárůst nákladů jen jedním z problémů, který bude nutné zohlednit minimálně v tempu přechodu na bezemisní podnikání. Tím druhým, ale snad ještě významnějším, je nutnost zachovat logistice maximální míru **flexibility**.

Už ze zkušeností nejvýznamnějších válečných konfliktů historie lidstva jasně vyplývá, že celý systém je jen tak flexibilní, jak flexibilní je jeho logistika. Ta, i přes veškerou snahu jednotlivé procesy a technologie maximálně standardizovat, si musí zachovat schopnost absorbovat nepředvídané výkyvy výroby, sezonnosti spotřeby i nejrůznějších překážek na trase od výrobce ke konečnému zákazníkovi.

TECHNOLOGIE

Jistou nadějí, i když zatím ve stínu obav z měnící se struktury evropského průmyslu jen velmi křehkou, do logistiky přináší silící diskuse o potřebě ponechat na cestě k uhlíkové neutrální společnosti otevřených více **možností**. Ukazuje se, že bude třeba dát šanci širšímu spektru technologií a rizika plynoucí z chystané transformace mezi ně rozumně rozložit. Co je (snad) dobré pro malá městská auta, nemusí vyhovovat vozům velkým, co se osvědčilo v provozu železnice, nemusí být vhodné pro dopravu námořní nebo leteckou.

Budoucnost tak snad nabídne důstojné místo na pomyslném výsluní společenské objednávky vedle v logistice jen omezeně využitelných BEV (Battery Electric Vehicles) elektromobilů také technice poháněné energií z vodíkových článků nebo s motory spalujícími třeba bioLNG nebo některé ze syntetických paliv. Jen svět obrazně řečeno barevný, ne černobilý, nabídne lidem, kteří v něm žijí, sílu a ochotu přicházet s novými nápady, inovovat a celou společnost posouvat k její prokazatelně lepší budoucnosti.

INFRASTRUKTURA

Události posledních let jako by nás chtěly upozornit na fakt, že náš

život bude jen tak kvalitní, jak kvalitní, odolná, kapacitní a flexibilní bude infrastruktura. Optikou logistiky se z pohledu kontinentálního jedná především o infrastrukturu energetickou, silniční a železniční. Z pohledu globálního pak především o infrastrukturu námořní a leteckou. A my jako bychom ve všedním spěchu za rychlým dosažením vyšší udržitelnosti našeho vlastního podnikání právě v budování nezbytné infrastruktury **selhávali**. Příkladů se nabízejí desítky, možná stovky.

V našich podmínkách nelze nezmínit plány rozvoje sítě veřejných logistických center, jejíž koncepty jsou minimálně posledních třicet let jen pravidelně přepisovány do verzí lišících se od sebe v podstatě jen datem jejich předložení. Samostatnou kapitolou jsou i otázky reálné kapacity energetické infrastruktury pro dosažení cíle plné elektromobility, výroby a distribuce zeleného vodíku, bioLNG či syntetických paliv.

Úzká hrdla na infrastrukturu neodvratně vyvolávají potřebu alternativních scénářů, které pohyb zboží



zpravidla dramaticky komplikují, prodražují a prodlužují dobu, kterou zboží tráví na cestě, ale především zvyšují nejistotu všech zúčastněných stran z dalších narušení dodavatelských řetězců.

V naší paměti stále vězí zkušenost z covidové paralýzy čínských námořních přístavů a s ní spojené dramatické změny v mezinárodním obchodu, růst cen a kritická nedostupnost námořních kontejnerů,

prodlužující se termíny dodání klíčových surovin, komponent i výrobků a nucené odstávky výroby po celém světě. Je to právě stav a další rozvoj národní, evropské i globální infrastruktury, na co bychom se dnes měli zaměřit, chceme-li do budoucna zajistit udržitelný rozvoj dodavatelských řetězců. A pokud to myslíme vážně s transformací celé společnosti směrem k uhlíkové neutralitě, měla by to být právě infrastruktura, do čeho budeme investovat čas, invenci a peníze v první řadě.

V opačném případě se vydáváme na skutečně velmi tenký led.

LIDÉ

Paradoxem svého druhu je skutečnost, kolik pozornosti věnujeme s příchodem reportingu ESG problematice environmentu, zastoupené v akronymu písmenkem „E“, zatímco témata skrývající se pod centrálně umístěným písmenem

„S“ ponecháváme prozatím tak trochu stranou. Přitom jde o tu část strategie, která se soustředí na sociální aspekty podnikání, resp. na požadavek respektování potřeb zaměstnanců. Podstatou sociálních aspektů ESG jsou vztahy organizace s lidmi stejně jako její kroky, které mají dopad na jednotlivce, skupiny a společnost. Logistika ve srovnání s ostatními obory nedokáže svým

zaměstnancům nabídnout příliš mnoho úlev z každodenní tvrdé práce. Zboží na cestě od dodavatele ke konečnému zákazníkovi až na skutečné výjimky nelze z logiky věci obsloužit z home office.

Stejně tak je velmi obtížné představit si, že uprostřed skladu vznikne pro skladové operátory chill zóna, v níž budou kmenoví zaměstnanci spolu s agenturními pracovníky čerpat uprostřed směny v polystyrenových baloncích či síťových houpačkách energii pro další práci. Tudy zjevně cesta nevede, přesto ale mladé, nadané, vzdělané a kreativní lidi logistika nutně potřebuje. Jak už bylo řečeno, logistika je oborem velmi dynamickým, zajímavým a plným výzev vyvolaných neustále se měnící poptávkou širokého portfolia zákazníků.

Nezbývá tedy než rutinní práci přenechat moderním technologiím a lidem svěřit to, s čím si ani umělá inteligence jen tak neporadí. Investujme do digitalizace datových toků, automatizace a **standardizace** procesů a hledejme cesty, jak co největší množství pracovních úkonů přenechat strojům a moderním technologiím.

Lidem ponechejme přemýšlení nejen o tom, co si zákazník přeje dnes, ale především o jeho budoucích potřebách. Zapojení lidí by v budoucnu mělo vyžadovat ještě vyšší stupeň kreativity, flexibility, invence a ochoty riskovat.

Logistika, má-li i nadále bezesbytku plnit svoji nezastupitelnou úlohu v celém dodavatelském řetězci, musí zůstat zajímavá pro takové lidi, kteří tento typ adrenalinu k životu potřebují. Takoví lidé firmám totiž pomohou naplnit nejen jejich rozpočty, ale i očekávání výše zmíněné strategie ESG.



MIROSLAV RUMLER

Managing Partner
Reliant Group

→ Motto: Nejjistější cestou k udržitelné budoucnosti je změna spotřebitelského chování.

→ Absolvent VŠE a State University of Illinois in Champaign/Urbana v USA. Vedle rodiny, sportu a cestování volný čas rád tráví se svými jednostopými i dvoustopými veterány.

HLAVNÍ MILNÍKY V KARIÉŘĚ

- 2016 – Managing Partner, RELIANT Group
- 2017 – Vice President, Česká logistická asociace
- 2023 – Vice President, Evropská logistická asociace

INZERCE



PRINTPRO.CZ

samolepicí etikety - tiskové hlavy - ttr pásy

Printpro CZ, s.r.o.

Kutnohorská 309/84, 109 00 Praha 10

Tel.: +420 608 822 492, +420 773 111 341

Email: info@printpro.cz

http://www.printpro.cz

- Tiskárny samolepicích etiket
- Tiskové hlavy do termotransferových tiskáren
- Barvicí pásy do termotransferových tiskáren
- Samolepicí etikety
- Visačky a štítky
- Servis, poradenství



ZÁLOHOVÁNÍ

DOSAHUJE NADPRŮMĚRNÝCH VÝSLEDKŮ

MIKULÁŠ ČERNÝ, ŠÉFREDAKTOR

Udržitelnost v praxi do třetice, tentokrát z pozice dodavatele. Na naše otázky odpovídal Jannis Samaras, ředitel a většinový majitel nápojářské značky Kofola. Tento byznysový inovátor a guru neposkytuje rozhovory příliš často. Užijte si jej!

CO JE PRO VÁS OSOBNĚ, RESP. PRO KOFOLU, MOTIVACÍ PŘEMÝŠLET O DOPADECH PODNIKÁNÍ NA ŽIVOTNÍ PROSTŘEDÍ A NA CELOU SPOLEČNOST? A JAK SLOŽITÉ JE PROMĚNIT TEORII V PRAXI?

Je to pro nás tak samozřejmé, až se mi na to teď obtížně odpovídá... Těžko se mi tu teď vymýšlí, proč nad tím přemýšlíme, když nad tím přemýšlet vůbec nemusíme. V Kofole zkrátka máme zodpovědnost nejen vůči sobě, ostatním, ale i vůči přírodě. Uvedení udržitelných projektů v život je někdy jednoduché, jindy složité. Někdy je to přirozeně plynoucí opatření, kterému všichni hned rozumí, jindy je to složité rozhodnutí, které navíc jde proti zaběhnutým návykům. Velikost projektů v tomto směru nerozhoduje – menší projekty a jejich realizace jsou kolikrát těžší než ty velké.

KOFOLA JE VÝZNAMNÝ HRÁČ V NÁPOJÁŘSKÉM PRŮMYSLU. JSTE HLASITÝM ZASTÁNCEM ZÁLOHOVACÍHO SYSTÉMU A DÍKY PŘESAHU KOFOLY NA SLOVENSKÝ TRH MÁTE ZKUŠENOSTI S JEHO ZAVEDENÍM NA SLOVENSKU. JE NĚCO, ČEHO BYCHOM SE MĚLI NA ZÁKLADĚ TĚCHTO ZKUŠENOSTÍ VYVAROVAT?

Zkušenosti ze Slovenska jsou pozitivní, jde o funkční systém, který dosahuje nadprůměrných výsledků. Vyvarovat bychom se měli toho, aby se zálohování nešlo horkou jehlou. Zdlouhavým schvalovacím procesem jsme už nyní v Česku ztratili mnoho času, který by bylo lepší věnovat do příprav funkčního systému.



JAKÝ JE ROZDÍL MEZI TŘÍDĚNÍM A RECYKLACÍ?

V Česku patříme mezi skvělé třídiče. Bohužel třídění není recyklace. Až recyklací dochází k efektivnímu zpracování odpadu na nový zdroj, ze kterého mohou vzniknout další produkty. Naší snahou a cílem zálohových systémů je vytvořit z láhve zase láhev a z plechovky plechovku a tím tak významně šetřit nejen použité primární suroviny, ale i energii a snížit celkovou produkci CO₂. To se bohužel nyní neděje a mnoho cenných materiálů z pohledu cirkulace končí zbytečně na skládkách či ve spalovně.

JAK SI STOJÍ JEDNOTLIVÉ OBALOVÉ MATERIÁLY Z POHLEDU DOPADŮ NA ŽIVOTNÍ PROSTŘEDÍ?

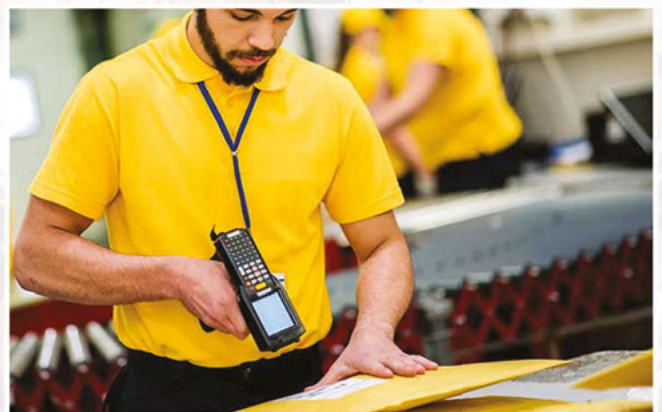
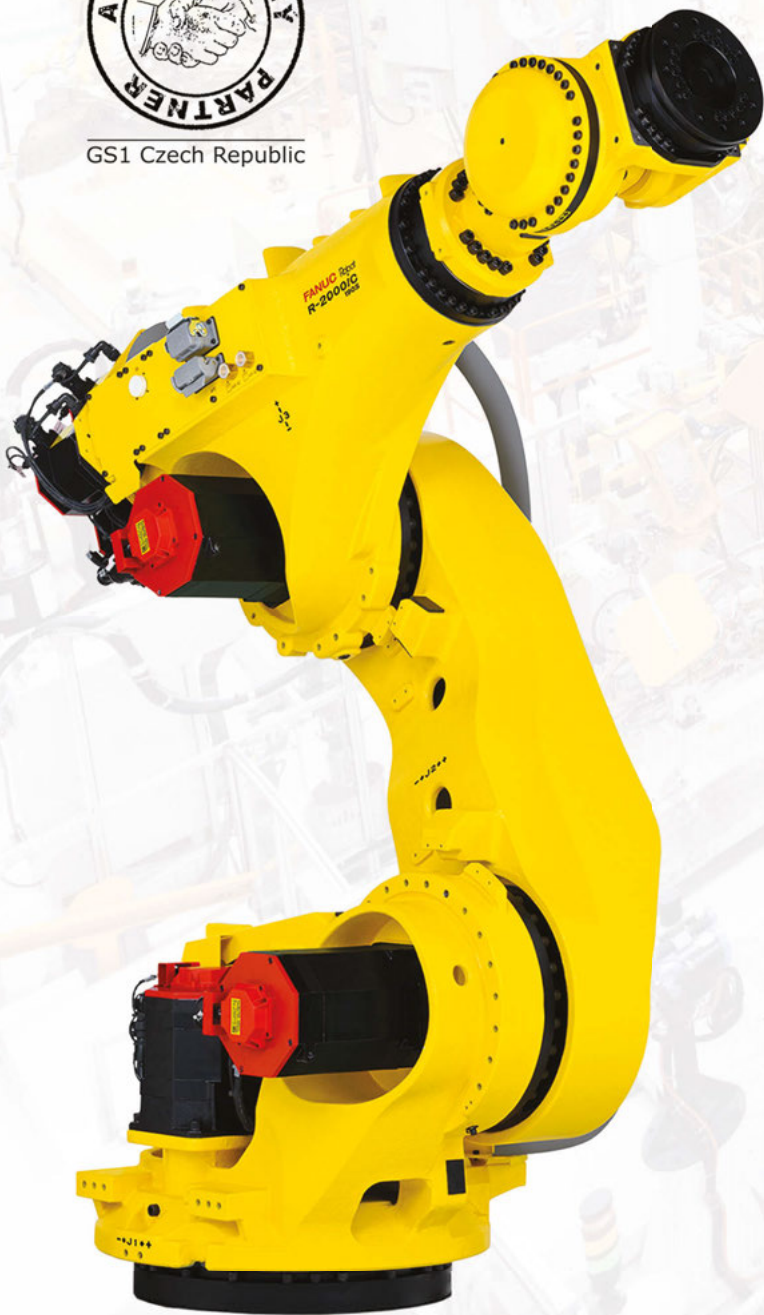
Z pohledu celkového dopadu na životní prostředí nejlépe vychází vratné kegy, ve kterých distribuujeme naše čepované nápoje. Po nich nejlépe vycházejí vratné skleněné láhve, na velmi podobné úrovni recyklované plechovky a PET láhve. Nejhůře z pohledu dopadů je na tom nevrtné sklo.

ROBOTIZUJTE!

www.eprin.cz



GS1 Czech Republic



VĚDĚLI JSTE, ŽE

NA OBALY Z PLASTU PADNE POUZE 1,5 % ROPY?

MIKULÁŠ ČERNÝ, ŠÉFREDAKTOR

V novém díle naší obalové rubriky se zaměříme na obaly z plastu. Interview nám poskytl Jan Daňsa, country manager společnosti ALPLA ČR a člen Aliance pro podporu recyklace.

CO JSOU HLAVNÍ MILNÍKY ZA DOBU PŮSOBENÍ VAŠÍ SPOLEČNOSTI NA ČESKÉM TRHU?

Jsme výrobní a recyklační společnost zároveň. Na českém trhu působíme od roku 1992. V roce 1995 jsme se přestěhovali do areálu v Bystřici u Benešova, který jsme postupně rozvíjeli a dodnes zde vyrábíme. Zásadním milníkem bylo zahájení používání PCR (post-consumer recycling) materiálu, rPET. V ČR ho používáme více než deset let a jeho objem z celkové spotřeby přesahuje 22 %. Tento materiál prošel přes koncové zákazníky; tzv. PPR (post-production) materiál z průmyslových odvětví nezpracováváme. Před třemi roky jsme dokončili projekt plné automatizace výroby a manipulace hotové produkce z výrobních linek do skladu.

Příslušné kmenové zaměstnance jsme mohli dedikovat na odbornější práci. Personál jsme nekrátili, ale využili jsme ho pro rozšíření výroby.

JAK VYPADÁ VAŠE VÝROBNÍ PORTFÓLIO?

Společnost ALPLA byla založena v roce 1955 v Rakousku. Dnes je to celosvětová jednička ve výrobě plastových obalů, ale pořád rodinná firma, kterou vede vnuk zakladatele. Celosvětově máme více než 23 tisíc zaměstnanců a 196 závodů ve 48 zemích. Z nich je 68 závodů tzv. inhouse, kdy naše zařízení provozujeme přímo v závodu zákazníků: naši zaměstnanci obsluhují vyfukovačky a z dovezených preforem u nich vyrábějí láhve. Především pro výrobu kosmetiky. V nápojářství je tento koncept rozšířený méně; většina výrobců má

vlastní vyfukovací stroje a dodávají jim prefory.



Preformy PET láhví

Česká pobočka spadá do regionu střední a východní Evropy s celkem 18 závodů.



V bystřickém závodu provozujeme čtyři typy výrobních technologií. První je výroba zmíněných preform, meziproduktů před výrobou PET láhví, vstříkovaním. Druhým programem je výroba hotových PET láhví vyfukováním. Třetí technologii představuje tzv. je extrusion blow molding, což je produkce láhví z vysokohustotního polyethylenu HDPE. Čtvrtou technologií je vstříkování láhví a výroba víček z polypropylenu.

KOLIK SE VYROBÍ V TUZEMSKÉ POBOČCE?

Ročně vyrobíme jednu a půl miliardy produktů včetně preform láhví. Většina produkce v ČR směřuje do nápojového průmyslu, ovšem v různých zemích je tomu jinak. Záleží na tom, jaký průmysl v té které zemi dominuje. Např. v Polsku je to výroba drogerie. Z hlediska nápojového trhu máme v ČR přibližně 60% podíl na trhu. Vedle zákazníků z nápojového průmyslu a kosmetiky dodáváme i do obecného potravinářského průmyslu, především společně s zpracovávajícím mléko.

KTERÉ JSOU HLAVNÍ TRENDY V PLASTOVÝCH OBALECH?

Obecný trend spočívá ve snižování hmotnosti. Za posledních dvacet let se gramáž u nápojářského obalu snížila o 40 % a průměrná

hmotnost se pohybuje kolem 25 g. Panuje tlak na recyklovatelnost jednotlivých materiálů pod heslem „Design for recycling“. Zatímco dříve se při návrhu obalu uvažovalo výhradně o jeho funkcičnosti a zákaznickém komfortu, dnes zohledňujeme nové požadavky, jako je materiálová redukce, snižování odpadu a opakovatelná použitelnost. Již na samém začátku se zákazníkům vyhodnocujeme řadu parametrů – materiálové složení, barevnost, použitá aditiva atd. Velmi nám pomáhají tzv. LCA analýzy. Life Cycle Assessment rozborů řeší vhodnost různých materiálů a obalových řešení u konkrétního produktu. Všechny naše inovace jsou podloženy podobným druhem analýz a primárně usilujeme o snižování hmotnosti či hledání jiných variant při zachování všech funkcí.

MŮŽETE UVÉST NĚKTEROU Z INOVACÍ?

Například nové refilly pro kosmetický průmysl. Místo plastového sáčku, který nadržuje tvar a v regálu se bortí, nabízíme stabilní láhve, které se po vyprázdnění dají sro-

lovat. Při svozu a recyklaci zabírají méně místa, a gramáž refillového obalu je přitom velmi nízká. Trendem jsou co možná nejnižší víčka. Týká se to obalů z HDPE pro kosmetiku, ale také řešení pro nápoje. Snižuje se výška hrdel láhví; u jednoho produktu jsme se zákazníkem dosáhli úspory 1,5 g, což odpovídá až 8 % hmotnosti při zachování požadovaných vlastností na obal.

JAKÉ JE POSTAVENÍ PLASTU MEZI OSTATNÍMI MATERIÁLY?

Podíl plastových obalů je naprosto dominantní. A to díky vlastnostem, kvůli kterým vznikl a začal se používat: nízká hmotnost, odolnost, relativně snadná zpracovatelnost a recyklovatelnost. S přibývajícím dobou se ukazuje, že podle LCA analýz je dopad plastů na životní prostředí v některých segmentech v porovnání s jinými obaly mnohem menší. Např. ze srovnání PET pro nápoje a jednorázové skleněné láhve výrazně lépe vychází plast. Jedna z hlavních výhod plastového obalu spočívá v tom, že není kompozitní. Jednoduchý materiál se velmi snadno recykluje. I když se kompozitní materiály také dají znovu využít, náklady na jejich recyklaci mohou být neúměrně vysoké.

KAM MÍŘÍ INICIATIVA REPLASTUJ?

Jde především o osvětovou aktivitu. Snažíme se informovat, jak správně nakládat s plasty a také rozptýlit mnohé mylné představy, které jsou s plasty spojené. K tomu nám pomáhají fakta a vědecké studie. Od roku 2021 se na platformě Replastuj.cz snažíme otevírat diskuzi v široké i odborné veřejnosti, podílíme se na přípravě metodických materiálů pro učitele základních a středních škol. Jak bylo řečeno, zavádějících mýtů o plastech ve společnosti existuje mnoho.

ČEMU NEVĚŘIT?

Vyvrácíme osm nejrozšířenějších mýtů. Podle jednoho z nejčastějších většina obalového odpadu pochází z plastu. Pravda je, že plastové obaly v Evropě předsta-

vují 19 % odpadu, 41 procent připadá na papír a karton, 18 % tvoří sklo a 19 % dřevo. Mezi lidmi dále panuje zažitá představa o tom, že plastové obaly stojí za vysokou spotřebou ropy. Ve skutečnosti výroba plastů spotřebovává pouhých čtyři procenta z globální těžby ropy. Z toho na obaly vychází 35 %, což odpovídá pouhému 1,5 % z celkové spotřeby této suroviny. Na dopravu lidstvo využívá 45 procent ropy, výroba tepla a energie spotřebovává 42 %.

JAKÝ PODÍL PLASTŮ SE RECYKLUJE?

Třetím nejběžnějším mýtem je tvrzení, že většina plastových obalů končí na skládce. Zde však došlo za posledních patnáct let k obrovskému posunu. V roce 2006 v Evropě končila na skládkách opravdu většina z 25 mil. tun plastového odpadu. Recyklovalo se pouze 20 %. Dnes již recyklujeme 50 % a na skládkách končí zhruba 33 %, přičemž tento poměr se dále vylepšuje ve prospěch recyklace.

ZABÝVÁTE SE CHEMICKOU RECYKLACÍ SPOČÍVAJÍCÍ V ROZKLÁDÁNÍ NA ZÁKLADNÍ UHLOVODÍKY NEBO MONOMERY?

Možnosti chemické recyklace monitorujeme a v této oblasti řešíme několik projektů. Avšak soustředíme se hlavně na recyklaci mechanickou. Po světě budujeme síť recyklačních závodů. Ročně globálně produkujeme 300 000 tun recyklovaného plastu a naším cílem do roku 2025 je zdvojnásobení tohoto objemu. Chemická recyklace stále představuje poměrně nákladnou variantu, což brání jejímu masivnímu rozšíření, i když v některých segmentech se začíná prosazovat.

VAŠE SPOLEČNOST SE LONI STALA ČLEMEM ALIANCE PRO PODPORU RECYKLACE. CO SI OD ČLENSTVÍ SLIBUJETE?

Na českém trhu funguje řada různých iniciativ a aktivit. Paradoxně příliš mnoho. Avšak v případě aliance, vzhledem k portfoliu firem, které se do ní zapojily – od obchodních řetězců přes výrobce až po recyklátory – je reprezentativnost zastoupení trhu a celého supply chainu vysoká. Díky tomu máme funkční platformu pro výměnu zkušeností, kde se dá dobře diskutovat o různých problémech, kterým jednotlivé segmenty čelí. Dají se tam konzultovat různé kroky s možnými dopady na celý supply chain a můžeme o nich debatovat, než jsou zavedeny. Tím se dá zabránit negativním dopadům plánovaných opatření na celý trh.

HOVOŘÍ SE O ZÁLOHOVÁNÍ PET LÁHVÍ A PLECHOVEK. JAK VNÍMÁTE NÁVRH NOVÉ LEGISLATIVY?

Zálohový systém vítáme. Máme s ním dobré zkušenosti z jiných zemí, jako např. ze Slovenska, kde zajišťuje větší dostupnost materiálu pro opětovné zpracování. Zálohový systém v průměru zvyšuje využití použitého PET o 10 %. Proto jsme již před časem podpořili iniciativu největších tuzemských výrobců nealkoholických nápojů a piva Zálohujeme. Navrhovanou legislativu sledujeme.

LIŠÍ SE NAVRHOVANÝ SYSTÉM ZÁLOHOVÁNÍ NAPŘÍKLAD OD TOHO SLOVENSKÉHO?

Vnímáme několik odchylek od systému zavedeného na Slovensku. Podle návrhu zákona by měly tuzemské recyklační společnosti přispívat obcím na svoz, což u našich sousedů neplatí. Český zákon nezohledňuje přednostní právo výrobců k nákupu materiálu. To by mohlo negativně ovlivnit princip výroby „bottle to bottle“, který je cílem firem našeho typu,

VĚDĚLI JSTE, ŽE...

tedy ideálně každou vyrobenou láhev recyklovat. Podle našich informací však tento bod zákonodárci diskutují. Posledním sporným momentem je zvažovaná povinnost správce zálohového systému využívat existující kapacity. Není zcela jasné, zda bude muset využívat výhradně je bez možnosti budovat vlastní třídící zařízení. To by mohlo znamenat bariéru v rozvoji recyklace.

KDE VÁM STANDARDS POMÁHAJÍ?

Na zahraničních trzích využíváme EDI, v ČR máme omezenou výměnu elektronických dat zavedenou zatím pouze s jedním partnerem ze sektoru drogerie. Aktuálně však připravujeme EDI projekty hned s několika dalšími odběrateli a je otázkou času, kdy EDI zavedeme v plném rozsahu i v ČR.



VÍCE STANDARDŮ, VÍCE SYNERGIÍ

MIKULÁŠ ČERNÝ, ŠÉFREDAKTOR

Představujeme úspěšné lokální výrobce prémiových potravin a non-food výrobků. Vyrůstali tvrdou prací a inovacemi. Kromě zdařilé expanze je spojuje to, že je baví přemýšlet, jak vylepšovat svá pestrá portfolia a výrobní programy, ale také prodejní kanály a zákaznický zážitek.

Společnou mají i vášně pro nové technologie, které jim usnadňují práci a snižují náklady. Kromě základního identifikačního klíče GTIN objevili výhody dalších standardů GS1 pro automatickou identifikaci, sběr a sdílení dat.



Dnes mají slovo lokální dodavatelé prémiových výrobků, kteří se pevně etablovali na trhu se svojí produkcí s přidanou hodnotou. Ta spočívá nejen ve vysoké kvalitě nabízených produktů, ale také v důrazu na udržitelnost. O své zkušenosti s využíváním Systému GS1 se podělily dvě potravinářské firmy a výrobce prémiových textilních produktů. Při rozvoji svého byznysu vsadili i na další standardy a řešení GS1. To se ukázalo být klíčem k úspěchu. Podpora digitalizace a automatizovaného sdílení dat v dodavatelském řetězci jim přinesla výraznou konkurenční výhodu.

ANKETA

- 1 **KDO JSTE, JAKÉ MÁTE PORTFOLIO A POČET PŘIDĚLENÝCH GTIN?**
- 2 **KTERÉ STANDARDY GS1 ČI ŘEŠENÍ VYUŽÍVÁTE?**
- 3 **JAKÉ PŘÍNOSY VÁM SYSTÉM GS1 POSKYTUJE?**
- 4 **JAKÁ JE VAŠE STRATEGIE V UDRŽITELNOSTI?**



**ZDENĚK
JANOUSĚK ML.**

Fuski BOMA
jednatel

1 Jsme rodinná firma. Specializujeme se na ponožkové a punčochové zboží, doplňkově spodní funkční prádlo a čepice. Máme vlastní ochranné známky BOMA, VoXX a Lonka. Hlavními prodejními kanály jsou maloobchodní prodejny textilu, obuvi, galanterie atd. Dodáváme do mnoha obchodních řetězců, specializovaných e-shopů včetně vlastního a provozujeme tři své maloobchodní prodejny. Počet přidělených GTIN: 9 841.

2 GTIN-13, EAN-13, SSCC jak na úrovni kartonu, tak i palet, GDSN a e-katalog Synfony.

3 Přínosy využívání standardů GS1 jsou nesporné ve všech směrech. Nejvíce nám pomáhají při řešení logistiky skladů, prodejen a výroby. Výrazně nám pomáhá napojení na firemní informační systém a mobilní terminály. Uvažujeme o RFID kódech. Na toto řešení již máme i studii. Od RFID značení očekáváme výrazné zrychlení a zpřesnění skladových procesů příjmu, výdeje a inventury. Dále předpokládáme, že k tomuto značení přistoupí časem větší prodejci, a chceme být připraveni.

4 Toto téma je poměrně komplikované. Slovo udržitelnost začíná být určitým klišé. Bohužel se přestal používat selský rozum. To, že nahradím plastové brčko za papírové, igelitovou tašku za papírovou, není z mého pohledu ekologické. Udržitelné by bylo, kdyby brčko nebylo vůbec a pilo se rovnou z kelímku, nejlépe vlastního. Totéž platí třeba u vlastní látkové tašky, kterou budu mít i pár let. To však neznamená, že se k udržitelnosti staví naše firma zády. Máme fotovoltaiku, třídíme, vyřazujeme z papírových obalů plasty, zmenšujeme papírové přebaly, kartony používá-

me opakovaně a další. Ale není to jen o tom, co my jako firma děláme. Bohužel jde i o mizivé ekologické smýšlení nakupujících. Za vše hovoří prodejnost jednoho z našich produktů – ekologická bavlněná ponožka v přírodní barvě bavlny, bez log a obrázků. Vedle ponožek, které mají širokou škálu barev, výpletů a log, této udržitelné ponožky prodáme nepatrné množství.



**PAVEL
KUBÁT**

Kitl
ekonom

1 Jsme výrobce prvotřídních bylinných a ovocných sirupů, medovin a minerální vody, kterou distribuujeme pod značkou Vratislavická kyselka. Aktuálně máme přidělených přes 300 GTIN.

2 Ze standardů GS1 využíváme GTIN-13, EAN-13, GLN, SSCC a také EDI.

3 Fungování bez GTIN je v dnešní době již nepředstavitelné. U velkých řetězců poté přicházejí ke slovu další standardy v podobě EDI, které by bez podpory GLN a SSCC nebylo plně funkční. EDI jako takové vnímáme velmi pozitivně, jelikož nám šetří mnoho času a peněz při administraci jednotlivých objednávek.

4 Klademe velký důraz na etickou odpovědnost a udržitelnost. Při výrobě sirupů dbáme na minimální zátěž pro životní prostředí a podporujeme udržitelné postupy. Sirupy jsou stáčeny do skleněných láhví, které jsou samy ze dvou třetin z recyklovaného skla a lze je dále – i přes ikonický obal – recyklovat. Dlouhodobě držíme certifikát biokvality, obhospodařujeme pět biosadů. Při jímání a plnění Vratislavické kyselky nevyužíváme plasty, ale výhradně technologie z ušlechtilé nerezové oceli. Na trh ji dodáváme ve skleněných vratných láhvích o objemu 750 ml.



**TOMÁŠ
KONOPÁSEK**

Mixit
Wholesale
Sales Manager

1 V Mixitu si zakládáme na jedinečných kombinacích, které vám přinesou potěšení nejen při snídani. V naší nabídce najdete müsli, granoly, tyčinky, oříšky mnoha chutí, sušené ovoce, oříškové krémy, osvěžující drinky a samozřejmě i omezené sezonní dobroty. K dnešnímu dni máme několik set aktivních GTIN.

Primárním prodejním kanálem je e-shop, generující 60 % tržeb. Zbylých 40 % připadá na velkoobchodní prodej. Naš e-shop poskytuje pohodlný přístup zákazníkům, zatímco velkoobchod oslovuje různé tržní segmenty. Kombinace těchto kanálů nám umožňuje efektivně pokrýt různé zákaznické potřeby.

2 Využíváme GTIN-13, EAN-13, GLN, SSCC kód a elektronickou výměnu dat EDI.

3 Využívání standardů GS1 v komunikaci s partnery zjednodušuje výměnu informací, zvyšuje transparentnost a minimalizuje chybovost v objednávkách a fakturách. Digitalizace obchodních procesů eliminuje papírovou práci, což šetří čas, snižuje náklady na administrativu a přispívá k ekologické udržitelnosti.

4 V době, kdy klademe stále větší důraz na udržitelnost, přicházíme s inovací – novou verzí našich obalů z lehce recyklovatelného papíru. Označujeme je za osmihrany kvůli jejich tvaru a přinášíme je vedle klasických tubusů. Věříme, že tato změna představuje krok směrem k redukci odpadu a usnadnění recyklace obalů.



BUBLINKY

PLNĚ POKRYTY EDI

MIKULÁŠ ČERNÝ, ŠÉFREDAKTOR

Každé druhé šumivé víno prodané v ČR pochází ze Starého Plzeňce. Česká vinařská jednička, BOHEMIA SEKT, ročně zpracovává kolem osmi tisíc tun tuzemských hroznů. V technologiích patří BOHEMIA SEKT mezi evropskou špičku.

Tomu odpovídá i robustní systém výsledovatelnosti na bázi Systému GS1, který ve své komplexnosti zavedla jako jedna z prvních na kontinentě, a rozsáhlá výměna dat EDI.



Tradiční výrobce sektů BOHEMIA SEKT (součást skupiny **Henkell Freixenet**) v loňském roce prodal celkem 12 milionů sektů a dohromady s dalšími produkty realizoval celkový odbyt 26 milionů lahví. Tichých vín dodávaných pod značkami Habánské sklepy, Chateau Bzenec, Vinařství Pavlov či Víno Mikulov se prodalo více než osm milionů lahví. Firma exportuje přibližně do dvaceti zemí. Vývoz na světové trhy byl impulzem pro brzký vstup někdejšího státního podniku Vinařské závody do mezinárodního systému standardní automatické identifikace EAN. Výrobci bylo v roce 1991 přiděleno identifikační číslo 400094. Ve spojení se známým trojčíslem 859 označuje tento GS1 Company Prefix výrobky BOHEMIA SEKT dodnes a najdeme ho na celkem 300 produktech. Automatizace procesů a ekonomická nutnost dovedla společnost záhy k rozhodnutí využívat ve svých dodavatelsko-odběratelských vztazích elektronickou výměnu

obchodních dokladů. Zpočátku faktur (INVOIC) a objednávek (ORDERS).

ZVOLEN EDI OUTSOURCING

Vinařská firma se rozhodla využít pro správu své strukturované elektronické komunikace EDI providera. Hlavním důvodem pro outsourcing byla komplikovaná struktura informačního systému SAP, který běžel na serverech mateřské společnosti Henkell & Co. v Německu a společnost BOHEMIA SEKT ho používala formou služby. Bylo potřeba zajistit implementaci EDI tak, aby nedošlo ke ztrátě dat a nebyl omezen oběh dokumentů v podniku. Dodavatel, který byl původně pro zavedení EDI vybrán, se sice povedlo nastartovat proces elektronické komunikace, ale již nedokázal zabezpečit plynulost běžného provozu. Veškeré úpravy, aktualizace a vylepšení bylo nutné řešit přes německou mateřskou

společnost, což spolu s nutností správy a monitoringu komunikačního SW vyžadovalo mnoho dodatečné práce. BOHEMIA SEKT se později rozhodl vyměnit poskytovatele EDI. Cílem bylo zbavit se starostí s nutnými instalacemi, správou a udržováním celého EDI systému. Nejdůležitějším kritériem bylo zajistit EDI s co nejmenšími vnitropodnikovými zdroji a pokud možno jej tentokrát **zcela outsourcingovat**, a to včetně archivace.

PŘECHOD NA ON-LINE ŘEŠENÍ

Optimálním řešením se ukázala být služba od společnosti **GRIT**, která nevyžaduje žádný specializovaný HW ani SW. Jediné, co uživatel potřebuje, je jakýkoli z internetových prohlížečů. Díky spolupráci s centrálou v Německu proběhlo napojení bez nutnosti jakýchkoliv zásahů do informačního systému. Plné nasazení řešení ORION trvalo pouhé dva týdny. Díky intuitivnímu webovému rozhraní si řešení rychle osvojila všechna příslušná oddělení v podniku včetně účtárny. Zjednodušení toku dokladů a úspory vedly v průběhu let k rozšíření EDI komunikace o další zprávy: DESADV (avízo o odeslání zboží), AUTACK (potvrzení o ověření elektronického podpisu), APERAK (potvrzení o převzetí zprávy aplikací), COMDIS (obchodní námitka), RETANN (oznámení o vrácení zboží) i kontrolní zprávu CONTRL.



RYCHLÁ EKONOMICKÁ NÁVRATNOST

Společnost BOHEMIA SEKT se zpočátku zapojila do EDI pouze se svými odběrateli. Za první rok si s nimi vyměnila přes 18 tisíc strukturovaných elektronických dokladů ORDERS a INVOIC. Při průměrných nákladech na vystavení a odeslání faktury před zavedením EDI ve výši 25 Kč vycházela návratnost investice ROI (Return on Investment) v prvním roce na 5,43. To znamená, že návratnost byla dosažena již ve třetím měsíci po zavedení a za první rok se investice uživateli vrátila téměř šestkrát. V dalším roce ROI díky absenci implementačních nákladů a růstu počtu dokladů dosahovalo dokonce 14,14. Dnes, po několika letech úspěšného rozvoje EDI projektu, si vinařská společnost vyměňuje elektronické zprávy s více než dvaceti odběrateli a přibližně stejným počtem subdodavatelů. Portfolio využívaných zpráv rozšířila o zprávy INVRPT (přehled zásob) a SLSRPT (přehled prodejů), které jí pomáhají zejména k lepšímu plánování výroby.

SLEDOVATELNOST SOFISTIKOVANĚ

Pilotní projekt sledovatelnosti výrobních šarží, vyžadované vyhláškou EU č. 178/2002, společnost zavedla již před dvaceti lety – ještě před účinností evropské normy. Co do komplexnosti patřil v evropském měřítku ve své době mezi nemnohé počiny. Jeho efektivitu dále posílila implementace SSCC kódu, který firma sdílí s partnery pomocí EDI zprávy DESADV. Celý proces sledovatelnosti začíná na výrobní lince. Robotický vkladač ukládá láhve do skupinového balení. Každý karton je opatřen předtištěným symbolem EAN-13 a GS1-128, ve kterém je zakódováno číslo výrobního závodu, výrobní linka, šarže, datum a čas produkce, varianta výrobku. Kód je následně zkontrolován skenerem, který ověřuje kvalitu tisku kódu. Paletizátor na konci linky skládá kartony na palety. Po nač-

tení čárového kódu stacionárním snímačem z kartonu na homogenní paletě systém vygeneruje logistickou etiketu GS1 obsahující jedinečné sériové číslo palety SSCC, které je zaneseno do databáze. SW zajišťuje nejen evidenci produkce, ale také archivuje záznamy různých událostí – průběh výroby, prostoje, čas na přestavbu linek apod.



FUNKČNÍ VMI DÍKY PŘEHLEDU ZÁSOB

Aktuálně se management BOHEMIA SEKTU soustředí na posílení konceptu VMI (Vendor Managed Inventory, řízení zásob dodavatelem). Společnou metou partnerů je dosáhnout vysoké dostupnosti zboží při nízkém stavu skladových zásob a v nich vázaných prostředků. Dodavatel na základě přesných informací o stavu zásob u obchodníka zasílaných v krátkých intervalech přebírá objednávání zboží. EDI zprávu INVRPT o stavu zásob vinařský závod přijímá již od několika odběratelů. Kromě optimalizace zásob partneri těží i z dalšího benefitu VMI – zefektivnění závozu zboží.

LENKA VONDROVÁ, MANAŽERKA PRO SEKTOR ZDRAVOTNICTVÍ, GS1 CZECH REPUBLIC

Identifikátor zdravotnického prostředku (Unique Device Identifier, UDI) přináší do zdravotnického průmyslu mnoho výhod. Na druhou stranu s sebou nese řadu výzev pro výrobce a dovozce zdravotnických prostředků. Ti se při implementaci UDI setkávají s různými aspekty, které vyžadují čas, odbornou přípravu a pečlivé vyhodnocení.



Klíčovým legislativním dokumentem v oblasti zdravotnických prostředků je nařízení (EU) 2017/745. Tento dokument, známý také jako nařízení o zdravotnických prostředcích (Medical Device Regulation, MDR), představuje modernizovaný rámec pro regulaci zdravotnických prostředků v EU. MDR stanovuje povinnost označovat výrobky definované jako zdravotnické prostředky identifikátorem UDI a tím zajistit jejich sledovatelnost napříč celým dodavatelsko-odběratelským řetězcem. Legislativa současně nařizuje obligatorní zaznamenávání kmenových dat ke zdravotnickým prostředkům. V Evropě bude tuto roli plnit EUDAMED (ve Spojených státech databáze GUDID). Jednoznačná identifikace zdravotnických prostředků UDI má za cíl podpořit bezpečnost pacienta. Systém UDI představuje efektivní nástroj pro správu kmenových dat, ověření původu a vysledovatelnost všech produktů. Systém se může zdát na první pohled složitý, ale není tomu tak. GS1 Czech Republic je s vámi a poskytne při implementaci **plnou podporu**. Jaké otázky nám kladete nejčastěji?

MÁTE JEŠTĚ ČAS?

MDR určuje závazné termíny zavedení systému UDI podle kategorie a vlastností zdravotnického prostředku rozdělených do čtyř tříd. Je velmi výhodné tuto problematiku řešit včas. Tento proaktivní přístup doporučujeme: jde o novinky, jejichž aplikace v zajištěném výrobním nebo dodavatelském procesu mohou vyžadovat více času.

LEGACY DEVICES



Do této skupiny zdravotnických prostředků patří produkty, které mohou být nejpozději do 26. 5. 2024 uváděny na trh v tzv. hybridním režimu. To znamená, že jim byla prodloužena platnost certifikátu při splnění určitých podmínek. Doporučujeme ověřit si, zda vaše produkty do této kategorie spadají.



I proto EK nakonec vydala nařízení (EU) 2023/607, které prodlužuje **přechodné období** pro tzv. legacy devices splňující podmínky původní směrnice 93/42/EHS (tzv. Medical Device Directive – MDD). Tímto dostávají čas „k dobru“ převážně přetížené oznámené subjekty zapojené pro vyšší třídy zdravotnických prostředků (firmy provádějící zkoušky zdravotnických prostředků, aby byly ve shodě s nařízením). Z toho však nevyplývá, že by se UDI výrobců nebo dovozců v blízké době netýkalo.

JAK S PROSTŘEDKY URČENÝMI VÝHRADNĚ PRO RETAIL?

V oblasti zdravotnických prostředků určených pouze pro maloobchod panuje specifická situace. Týká se převážně zdravotnických prostředků třídy I. Termín pro prostředky této třídy má ještě určitou rezervu; v harmonogramu je stanovený na 26. 5. 2025. GS1 Czech Republic je však v kontaktu i s těmito výrobci nebo dovozci, do jejichž portfolia spadají zdravotnické prostředky, které nejsou určeny do zdravotnických zařízení, ale přímo **koncovým zákazníkům** v maloobchodních prodejnách nebo e-shopech. V tomto případě platí příloha VI, část C, odstavec 4.4 MDR: „U prostředků určených výlučně pro maloobchodní místa prodeje nemusí být UDI-PI ve formě AIDC uvedeny na obale místa prodeje.“ Z této definice vyplývá, že na úrovni jednotky užití – nejnižší obchodní jednotky – nemusí být dynamické informace o produktu (UDI-PI) kódované do strojově čitelné podoby, tedy do 1D nebo 2D kódu, ale lze je umístit na obal

jako okem čitelnou informaci. Pro produktovou část UDI (UDI-DI) lze tím pádem použít pouze GTIN-13 kódovaný do 1D kódu EAN-13, což je stávající standardní maloobchodní praxe. Výše uvedené ovšem neplatí pro celou hierarchii balení. Další vyšší jednotky balení (mimo logistické jednotky) daného zdravotnického prostředku již opět podléhají kompletnímu UDI.

PRACUJETE S PODPOROVANÝM HW A SW?

Standardizace dat je klíčovým prvkem úspěšné implementace UDI. Je nutné zajistit konzistentní a přesné údaje, protože nesrovnalosti mohou vést k chybám ve sledování a v krajním případě až k možnému ohrožení lidského zdraví. Jednoznačnou výzvou je **integrace UDI** do existujících informačních systémů. Zajištění kompatibility a bezproblémového nastavení a propojení s různými softwarovými a hardwarovými systémy je podmínkou k efektivní správě a práci s UDI. O těchto výzvách

víme. Proto na našich webových stránkách www.gs1cz.org uvádíme seznam ověřených technických a technologických firem, které poskytují řešení na bázi standardů GS1. U nich najdete jistotu, že UDI na vašich zdravotnických prostředcích bude realizováno v souladu s normami.

Nenašli jste odpověď na vaši otázku spojenou s UDI? Potřebujete pomoci s implementací? Neváhejte nás **kontaktovat** pro on-line nebo prezenční školení nebo konzultaci. Rádi s vámi vyjasníme konkrétní potřeby vašeho portfolia.



HARMONOGRAM IMPLEMENTACE UDI

| Prostředky podléhající nařízení (EU) 2017/745 (MDR) | Implantabilní prostředky a prostředky třídy III | Prostředky třídy IIa a prostředky třídy IIb | Prostředky třídy I |
|--|---|---|------------------------|
| Umístění nosičů UDI na označení prostředků | 26. 5. 2021 | 26. 5. 2023 | 26. 5. 2025 |
| Přímé značení na prostředky určené k opakovanému použití | 26. 5. 2023 | 26. 5. 2025 | 26. 5. 2027 |
| Prostředky podléhající nařízení (EU) 2017/746 (IVDR) | IVD prostředky třídy D | IVD prostředky třídy C a B | IVD prostředky třídy A |
| Umístění nosičů UDI na označení prostředků | 26. 5. 2023 | 26. 5. 2025 | 26. 5. 2027 |

Implementace UDI na značení se nevztahuje na tzv. Legacy Devices

LENKA VONDROVÁ, MANAŽERKA PRO SEKTOR ZDRAVOTNICTVÍ, GS1 CZECH REPUBLIC

Jak standardizovat a automatizovat výměnu informací o zdravotnických prostředcích? Tuto otázku si položili dodavatelé společně s nemocnicemi v Nizozemsku. Dosavadní proces zahrnoval časově náročné zpracování nekompatibilních tabulek a textových dokumentů podle odlišných požadavků různých partnerů.



KVALITNÍ DATA – KVALITNÍ PÉČE O PACIENTY

Problém neuspokojivého stavu ve sdílení produktových dat řešila pracovní skupina, do které se zapojila také společnost **Medtronic**. Její portfolio zdravotnických prostředků pro nizozemský trh obsahuje více než 40 000 položek. Podle manažera kvality a regulace Ricka Paauwa každá nemocnice používala vlastní formáty a způsoby práce s daty. Výsledkem byl bezpočet různě strukturovaných seznamů položek a formulářů. Kromě vysoké časové náročnosti zadávání dat existovalo riziko pochybení. Jakékoli chyby v administraci zdravotnických prostředků jsou však nepřijatelné a mohou bezprostředně ohrozit bezpečnost pacienta. „Dostupnost aktuálních a přesných informací o produktech pro bezpečné a účinné

použití zdravotnických prostředků znamená ve zdravotnictví kritický faktor,“ vysvětluje Rick Paauw. S ním souhlasí Jolanda Buijs, členka představenstva Asociace odborníků pro sterilizaci zdravotnických prostředků v Nizozemsku a akreditovaná odbornice na Erasmově univerzitním lékařském centru v Rotterdamu v oblasti sterilizace zdravotnických prostředků a čištění a dezinfekce endoskopů. „Spolehlivá produktová data jsou v lékařské praxi věc, ve které si potřebujeme být 100% jistí. Jakou dezinfekci bychom měli použít? Která metoda sterilizace je vhodná? Přesné odpovědi na tyto otázky od dodavatelů zdravotnických prostředků jsou nezbytné k zajištění bezpečnosti pacientů, a proto musí být aktuální data neustále k dispozici. Jedině tehdy jsme schopni zabezpečit sterilní a tím i bezpečné lékařské prostředí.“ Začátek celého projektu přinesl řadu výzev. Těmi největšími byly:

- zajištění snadného a spolehlivého řešení pro výměnu konzi-stentních informací o zdravotnických prostředcích se všemi relevantními partnery
- vysvětlení výhod jednotného datového katalogu všem zainteresovaným stranám

ZAPOJENÍ VŠECH ZÚČASTNĚNÝCH STRAN

Zmíněná pracovní skupina dodavatelů a nemocnic, jejíž členové společně hledali cesty ke standardizaci, vznikla na jaře 2020. „Z jednání rychle vyplynulo, že máme stejný cíl,“ vysvětluje Rick Paauw. Vznikla myšlenka vyvinout jednotný datový obsah. „Moji kolegové mohou potvrdit, že za přípravou seznamu atributů pro každý zdravotnický prostředek byly intenzivní diskuse.“ V prvních fázích bylo odsouhlaseno, která data o produktu jsou považována za nezbytná (tzv. must have) a která patří do kategorie volitelné (nice-to-have). Členové pracovní skupiny se usnesli na **37 atributech**, které jsou v databázi potřebné ke každému zdravotnickému prostředku.

SDÍLENÍ DAT

Jakým způsobem sdílení dat automatizovat? Volba pracovní skupiny padla na standard GDSN (Global Data Synchronization Network), který obchodním partnerům umožňuje globální synchronizaci kmenových produktových dat. Proto se ke skupině připojila nizozemská členská organizace GS1, která přispěla svým know-how. Nejdůležitější bylo převést vstupní informace do správných **definic datových polí** v GDSN. Jen tak byli výrobci schopni v souladu s nařízením (EU) 2017/745 o MDR (Medical Device Regulation) nahrávat informace o produktech do GDSN.

JEDNOTNÝ ZDROJ RELEVANTNÍCH DAT

S jednotným datovým obsahem vznikl jediný centralizovaný zdroj produktových informací. Na jeho bázi výrobci poskytují informace o jimi dodávaných prostředcích pro zdravotnické instituce, distributory a další partnery. Předdefinovaná datová pole čekala na vyplnění, a to byl pro výrobce a dodavatele

zdravotnických prostředků teprve začátek. Pokud by data nebyla vyplněna správně a včas, pravděpodobně by došlo k navrácení do starých kolejí v podobě původních formulářů nebo tabulek.

OPTIMÁLNÍ PROPOJENÍ IS NEMOCNIC A GDSN

Vložení produktových dat do elektronického katalogu ještě vše neskončilo. V průběhu projektu jeho řešitelé zjišťovali, jak fungují dosavadní **informační systémy nemocnic**. A hlavně, jakým způsobem je možné je navázat na GDSN, aby spolu správně komunikovaly a bylo možné získávat data ze všech databází zdravotnických zařízení – od nemocniční kuchyně až po operační sál. Standardizaci ve sdílení produktových dat lze totiž provést napříč všemi odděleními a kompletním portfoliem produktů, které nemocnice objednávají. Ukazuje se, že optimální využití datového obsahu je výhodné pro všechny strany. Partnerům přináší časové úspory, snížení nákladů a přispívá ke zvýšení bezpečnosti pacientů. Z kvalitních a kompletních dat těží celý sektor; hmatatelným výsledkem je výrazné zefektivnění procesů ve zdravotnických zařízeních.

PŘÍPADOVÁ STUDIE



Veřejný systém zdravotnictví v Nizozemsku se vyznačuje vysokou kvalitou a dostupností péče včetně široké nabídky specializovaných služeb.

V zemi působí celkem 125 velkých nemocnic (z toho devět fakultních), 95 % z nich je připojeno ke GDSN.



JSME HRDÍ NA DLOUHODOBÁ PARTNERSTVÍ



PARTNERSKÝ PROGRAM GS1 CZECH REPUBLIC

Vybraní dodavatelé komplexních řešení pro automatickou identifikaci

Průběžné plnění přísných kritérií programu všemi partnery

Zaručena vysoká kvalita poskytovaných služeb a řešení

Garance přesné implementace celosvětových standardů GS1

Soustavná profesionální podpora s cílem dosažení maximální efektivity

Plynulá akceptace dalších vývojových stupňů Systému GS1



PRODUKTOVÉ FOTOGRAFIE

JAK NA TO

Dodáváte do obchodních řetězců? Přinášíme vám stručný manuál pro přípravu produktových fotografií k využití v on-line prodeji. Pravidla jsme sestavili tak, aby vyhovovala požadavkům co největší skupiny českých obchodníků, a přitom byla v souladu s mezinárodním standardem GS1.

URČENÍ ČELNÍ STRANY PRODUKTU

Na produktové fotografii musí být zobrazena čelní strana produktu. Čelní strana je obvykle strana s největší plochou, využívaná výrobcem pro prezentaci nejdůležitějších údajů. Ty podporují prodej produktu, jsou podstatné pro zákazníka a ovlivňují jeho rozhodování o koupi.

VELIKOST A ROZLIŠENÍ FOTOGRAFIE

Standard definuje dva typy produktové fotografie podle její velikosti: fotografie produktu ve vysokém rozlišení, fotografie produktu pro web (nižší rozlišení). V obou případech je požadované rozlišení 300 ppi.

ODSTRANĚNÍ VYBRANÝCH ÚDAJŮ

Z produktové fotografie jsou vyřezávána čísla šarže, veškeré datumy (např. trvanlivosti) a nálepky se slevou.

VLASTNOSTI OBRÁZKU

Povinný barevný prostor fotografie – ECI RGB v2, formát PNG s transparentním pozadím, těsný ořez 0 px.

Úhel při focení z nadhledu či z boku – 15 °. Při focení z nadhledu může být u specifických produktů tento úhel větší – např. u produktů ve tvaru úzkých vysokých válců. Produkt by měl být zobrazen bez stínů.

NÁZEV SOUBORU

Název souboru by neměl přesahovat velikost 32 znaků vč. přípony. Do názvu lze uložit GTIN

produktu, typ fotografie, stranu produktu, úhel pohledu a informaci, zda byl produkt nafocen v balení či bez.

PRAVIDLA TVORBY NÁZVU SOBORŮ

GTIN produktu (ve tvaru GTIN-14) se v názvu vždy uvede jako první: např. 08594182500554_C1L1.png (1. - 14. pozice v názvu souboru).

Typ fotografie v názvu souboru určuje písmenná zkratka (na 16. pozici v názvu souboru):

A = Fotografie produktu pro web (nižší rozlišení),

C = Fotografie produktu ve vysokém rozlišení,

L10 = fotografie etikety s pokyny pro bezpečné zacházení.

Vyfočená strana produktu je v názvu souboru uvedena číselnou zkratkou (17. pozice v názvu):

0 = neplatné, 1 = čelní strana, 2 = levý bok, 3 = vrchní strana, 7 = zadní strana, 8 = pravý bok, 9 = spodní strana.

Na úhel pohledu (vzhledem k zobrazené straně produktu) v názvu souboru odkazuje písmenná zkratka (18. pozice):

(C) = středový s nadhledem, (L) = levý, (R) = pravý, (N) = středový bez nadhledu.

V jakém balení byl produkt nafocen (v balení či bez) odběratel pozná podle zkratky na 19. pozici:

(1) = v balení, (0) = mimo balení (nevybalený produkt), (A) = karton/krabice (jak ji odběratel obdrží při dodání), (B) = vnitřní balení, (C) = produkt v syrovém stavu (produkt, který nebyl ještě zpracován, nebo který je nutné před konzumací uvařit/zpracovat), (D) = produkt ve stavu připraveném ke konzumaci (výrobek změněný

ze syrového stavu na konzumovatelný dodržím pokynů k jeho přípravě), (P) = paleta či stojan.

Kompletní manuál najdete na stránkách www.gs1cz.org v sekci výukové materiály.



SEZNAM DODAVATELŮ PRO SYSTÉM

GS1



AKREDITOVANÍ PARTNEŘI GS1 CZECH REPUBLIC

Bartech T +420 517 543 011, E kody@bartech.eu, www.bartech.cz

EPRIN T +420 601 083 220, E jkroutil@eprin.cz, www.eprin.cz

GABEN T +420 596 117 402, E pavel.stasa@gaben.cz, www.gaben.cz

ICS Identifikační systémy T +420 226 216 040, E info@ics.cz, www.ics.cz

KODYS T +420 233 097 911, E cestmir.vana@kodys.cz, www.kodys.cz

 **BARTECH**

 **EPR.IN**

 **Gaben**

 **ICS**
Identifikační systémy, s.r.o.

 **KODYS**

AUTOMATICKÁ IDENTIFIKACE A SBĚR DAT

ABIS Czech T +420 720 153 915, E marek.duba@abis.cz, www.abis.cz

ACNielsen Czech Republic T +420 777 072 896, E veronika.marsickova@nielseniq.com, www.nielsen.com

AIMTEC T +420 732 664 815, E marie.novakova@aimtecglob.com, www.aimtecglob.com

APPLIC T +420 485 382 222, E hامل@applic.cz, www.applic.cz

A-Z servis group T +420 777 225 112, E kucera@azservisgroup.cz, www.azservisgroup.cz

CODEWARE T +420 603 142 184, E codeware@codeware.cz, www.codeware.cz

DATASCAN T + 420 545 215 558, E obchod@datascan.cz, www.datascan.cz

DROPTOP COMPUTING T +420 235 097 511, E info@droptop.cz, www.droptop.cz

ETIGRAF T +420 603 267 247, E jaroslav.bem@etigraf.cz, www.etigraf.cz

GRAFIKO PRINT T +420 381 276 702, E info@grafikoprint.cz, www.grafikoprint.cz

GRiT T +420 777 712 736, E david.reichel@grit.cz, www.grit.cz

ICZ T +420 222 271 111, E petr.kubanek@i.cz, www.logistika.i.cz

IKOS CZ T +420 486 131 082, E tomas.baloun@ikos.cz, www.ikos.cz

Ing. JIŘÍ SMRŽ - INTES T +420 603 508 037, E smrz@sky.cz, www.etiketovacisystemy.cz

ITFutuRe T +420 604 434 934, E zavis@itfuture.cz, www.itfuture.cz

KZK Tiskárna T +420 775 040 940, E kuda@kzk.cz, www.kzk.cz

LIFTEC CZ T +420 602 282 674, E samuel.bima@liftec.cz, www.liftec.cz

MILSOFT T +420 376 361 511, E milsoft@milsoft.cz, www.milsoft.cz

ONDRÁŠEK INK - JET SYSTEM T +420 558 639 615, E obchod@ondrasek.cz, www.ondrasek.cz

Printpro CZ T +420 773 111 341, E info@printpro.cz, www.printpro.cz

PROFIPRINT T +420 541 241 957, E profiprint@profiprint.cz, www.profiprint.cz

QSDATA T +420 603 414 642, E kvasnicka@qsdata.cz, www.qsdata.cz

SCHMACHTL CZ +420 244 001 500, E havelka@schmachtl.cz, www.schmachtl.cz

SIMAP CZ +420 777 731 900, E simap@simap.cz, www.simap.cz

T+T etikety T +420 385 345 114, E obchod@ttetikety.cz, www.ttetikety.cz

TFP universal T +420 272 681 051, E sales@tfpuniv.com, www.tfpuniv.com

TPC T +420 777 172 451, E tomas.barton@tpc.cz, www.tpc.cz

Tresoft T +420 493 544 490, E mobile@signys.cz, www.signys.cz

Tyco Fire & Security Czech Republic T +420 601 550 273, E pavlina.bokvajova@jci.com, www.tycofis.cz

U & SLUNO T +420 596 134 157, E u-sluno@u-sluno.cz, www.u-sluno.cz

u & we Advertising T +420 728 599 630, E richard.suchanek@uwe.cz, www.uwe.cz

UNICODE MD T +420 731 500 127, E obchod@unicode.cz, www.unicode.cz

VVV-SYSTEM T +420 472 744 350, E info@vvvsystem.cz, www.vvvsystem.cz

W H P TECHNIK T +420 737 033 731, E obchod.is@whp.cz, www.whp.cz

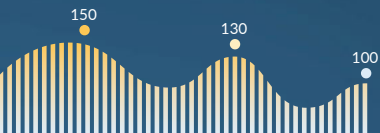
ZEBRA T +420 321 796 730, E zebra@zebra-sle.cz, www.zebra-sle.cz

ZETES Solutions CZ T +420 234 701 010, E katerina.urbanova@cz.zetes.com, www.zetes.com



xMost

M o n i t o r o v á n í s t r o j ů



VÝROBA JAKO NA DLANI

Výrobní systém xMost MES

Výrobní systém xMost MES je určený pro zákazníky se zakázkovou i kontinuální výrobou. Sbírá výrobní data v reálném čase a ta jsou přes internetový prohlížeč dostupná odkudkoliv.

Kde Vám MES systém xMost pomůže?

Potřebujete pravdivý přehled o aktuální i historické výrobě? Chybí vám data pro důležitá rozhodnutí? Klesá vám ve výrobě kvalita výrobků nebo se zvyšuje prostojovost?

- Zoptimalizujete výrobu, redukujete prostoje, zvýšíte výkon a budete vyrábět efektivněji.
- xMost obsahuje standardní nástroje pro propojení se systémy třetích stran (ERP, docházkovými systémy, Power BI)



Automatické alarmy a notifikace



xMost Vás upozorní formou e-mailu či SMS na jakoukoliv nestandardní situaci ve výrobě. Například prostoj trvá déle než..., nebo spotřeba energie je vyšší než..., atd.

Měření spotřeby elektrické energie



Dostaňte náklady na spotřebu elektrické energie pod kontrolu. xMost spotřebu strojů zároveň změří, na základě získaných dat snadno optimalizuje využití strojů.

xMost pro jakýkoliv stroj



xMost je možné využít u všech strojů - od moderních strojů, které komunikují přes komunikační rozhraní, až po nejstarší stroje, kde data sbíráme z rozvodné skříně.

Žádné pravidelné poplatky



xMost dodáváme do vlastnictví, takže nebudete platit žádné pravidelné poplatky za užívání systému.



GS1 Czech Republic

PILOTNÍ PROJEKT ZREALIZUJEME ZA JEDEN DEN
- VYZKOUŠEJTE S LICENCÍ ZDARMA

 **BARTECH**



KONTAKTUJTE NÁS
+420 602 784 060



obchod@bartech.eu



www.xmost.cz



Bartech, s.r.o.
Velkomoravská 527/33, 695 01 Hodonín
IČ 269 02 931
DIČ CZ26902931

IT PRO ZDRAVOTNICTVÍ

ICZ T +420 222 271 111, **E** petr.kubanek@i.cz, **www.logistika.i.cz**

STAPRO T +420 467 003 111, **E** benak@stapro.cz, **www.stapro.cz**

GDSN – DATOVÁ SYNCHRONIZACE

GS1 Synfony T +420 720 031 673, **E** palkoskova@gs1cz.org, **www.synfony.cz**

MARKANT ČESKO T +420 296 368 202 **E** daniela.cervenakova@cz.markant.com, **www.markant.com**

EDI KOMUNIKACE

EDISS NETWORK T +420 737 799 411, **E** lubos.soustruznik@ediss.cz, **www.ediss.cz**

EDITEL CZ T +420 602 550 676, **E** viktor.petras@editel.cz, **www.editel.cz**

GRIT T +420 777 712 736, **E** david.reichel@grit.cz, **www.grit.cz**

LOGISTICKÉ SLUŽBY

A-Z servis group T +420 777 225 112, **E** kucera@azservisgroup.cz, **www.azservisgroup.cz**

BIOFER T +420 724 316 627, **E** doprava@biofer.eu, **www.biofer.eu**

DACHSER Czech Republic T +420 312 291 813, **E** jiri.zahrubsky@dachser.com, **www.dachser.cz**

DHL Freight CZ T +420 603 882 952, **E** roman.pelc@dhl.com, **www.dhl.cz**

DHL Supply Chain T +420 725 237 378, **E** lucie.slancarova@dhl.com, **www.dhl.cz**

ESA T +420 314 006 444, **E** cvacka.marek@esa-logistics.eu, **www.esa-logistics.eu**

European Contract Logistics - Czech Republic T +420 605 235 205, **E** petr.bartel@ec-logistics.cz, **www.ec-logistics.cz**

FENIX solutions T +420 602 742 797, **E** tosenovsky@fenixsolutions.cz, **www.fenixsolutions.cz**

FM ČESKÁ T +420 220 413 202, **E** phlavacek@fmlogistic.com, **www.fmlogistic.cz**

HOPi T +420 323 614 000, **E** fkopecky@hopiholding.eu, **www.hopi.cz**

Lagermax Logistics Czech T +420 220 196 111, **E** josef.kramerius@lagermax.cz, **www.lagermax.cz**

O.K. Trans Logistics T +420 602 371 932, **E** pavel.belohlavek@oktrans.cz, **www.oktrans.cz**

Raben Logistics Czech T +420 222 802 151, **E** jiri.trnka@raben-group.com, **www.raben-group.com**

Servant T +420 224 919 706, **E** servant@servant.cz, **www.servant.cz**

Weindel Logistik Service ČR T +420 561 207 200, **E** officejih@wls-group.eu, **www.wls-group.eu**

POLYGRAFIE, VÝROBA OBALŮ

AF BKK T +420 724 216 316, **E** skrivankova@afbkk.cz, **www.afbkk.cz**

A-Z servis group T +420 777 225 112, **E** kucera@azservisgroup.cz, **www.azservisgroup.cz**

Ball Beverage Packaging Czech Republic T +420 378 011 550, **E** tomas.kubalik@ball.com, **www.ball.com**

COLOGNIA PRESS T +420 321 752 111, **E** lubomir.snasel@cogniapress.com, **www.cogniapress.com**

GRAFIKO PRINT T +420 381 276 702, **E** info@grafikoprint.cz, **www.grafikoprint.cz**

GRANITOL T +420 554 780 221, **E** haman@granitol.cz, **www.granitol.cz**

Helma Roto T +420 602 355 251, **E** polenka@helmaroto.cz, **www.helmaroto.cz**

HUHTAMAKI ČESKÁ REPUBLIKA T +420 568 894 111, **E** robert.vavra@huhtamaki.com, **www.huhtamaki.com**

KONSTRUKČNÍ OBALOVÝ DESIGN T +420 603 815 921, **E** info@kodbrno.cz, **www.kodbrno.cz**

KRÁLÍČEK T +420 326 380 203, **E** tomas@kralicek-etikety.cz, **www.kralicek-etikety.cz**

KZK tiskárna T +420 775 040 940, **E** kuda@kzk.cz, **www.kzk.cz**

LABEL DESIGN T +420 724 215 277, **E** mvolf@label-design.cz, **www.label-design.cz**

MODEL OBALY T +420 602 750 384, **E** ales.rod@modelgroup.com, **www.modelgroup.com**

Obaly Adamec T +420 739 697 182, **E** obaly@obaly-adamec.cz, **www.obaly-adamec.cz**

OTK printing & packaging T +420 321 759 111, **E** milos.kacer@otk.cz, **www.otk.cz**

PANFLEX T +420 731 151 292, **E** jiri.prochazka@panflex.cz, **www.panflex.cz**

RAYFILM T +420 553 616 085, **E** mazac@rayfilm.cz, **www.rayfilm.cz**

S & K LABEL T +420 541 126 510, **E** label@sklabel.cz, **www.sklabel.cz**

THIMM Obaly T +420 725 103 674, **E** jitka.knyrova@thimm.cz, **www.thimm.cz**

Tiskárna AKORD Chomutov T +420 603 536 329, **E** vaclav@akord.cz, **www.akord.cz**

TOP PRINT Packaging T +420 545 422 081, **E** box@toppp.cz, **www.toppp.cz**

TPC T +420 777 172 451, **E** tomas.barton@tpc.cz, **www.tpc.cz**

T+T etikety T +420 385 345 114, **E** obchod@ttetikety.cz, **www.ttetikety.cz**

u & we Advertising T +420 728 599 630, **E** richard.suchanek@uwe.cz, **www.uwe.cz**



APPLIC

Industrial automation



APPLIC s.r.o. – Cognex Partner and System Integrator (PSI)

- Tým zkušených techniků a programátorů.
- Aplikace strojového vidění Cognex.
- Projekce, konstrukce, tvorba zákaznického SW.
- Ruční a stacionární scannery čárových a 2D kódů.
- Verifikace kódů, průběžné sledování kvality kódů.
- Vizuální 2D a 3D inspekce, měření, navádění robotů.
- Robotické systémy, navigace robotů kamerami.
- Dodávky včetně technologií značení výrobků od zavedených firem.
- Komplexní dodávky výrobních a testovacích strojů.
- Sběr dat, archivace, grafické rozhraní.
- Databázové aplikace, webové aplikace.
- Záruční i mimozáruční servisní služby.
- Realizace projektů na klíč.





GS1 Czech Republic

**Vdechne
vašemu skladu
život pomocí**

AUTOMATIZACE



www.kodys.cz

Relentless Innovation

